

SERVICIO LOCAL DE EDUCACIÓN PÚBLICA

**SANTA  
CORINA**

Cerrillos | Estación Central | Maipú



**Educación  
Pública**

Ministerio de Educación



DICIEMBRE 2025  
**REVISTA DIGITAL**

# **INTERACCIONES PEDAGÓGICAS**



*Documento creado por la Red de Educación  
Parvularia de las 42 Salas Cuna y Jardines Infantiles  
administradas por el SLEP Santa Corina*

Material de archivo SLEP Santa Corina.  
Prohibida su reproducción.

## INTRODUCCIÓN

La Red de Educación Parvularia del Servicio Local de Educación Pública Santa Corina, conformada por educadoras de párvulos de las 42 Salas Cuna y Jardines Infantiles del territorio, correspondientes a las comunas de Maipú, Estación Central y Cerrillos, inició el 30 de abril de 2025. Dando así, cumplimiento a uno de los principios orientadores de la Ley 21.040, señalando el **trabajo en red y favoreciendo un trabajo colaborativo** basado en el intercambio de información, el acceso común a servicios e instalaciones, la generación de redes de aprendizaje, promoviendo así, el desarrollo de estrategias colectivas para responder a sus desafíos comunes.

Del trabajo colectivo generado en esta red, surge la idea de elaborar una revista digital que contenga experiencias de aprendizaje exitosas de cada unidad educativa que favorezcan las interacciones pedagógicas, de manera tal de contar con un insumo que sirva como fuente informativa y de apoyo a la labor educativa.

Las interacciones pedagógicas son el eje fundamental del aprendizaje en la educación parvularia, ya que mediante vínculos afectivos y significativos, las niñas y niños construyen conocimientos, desarrollan su identidad y participan en su proceso educativo.

Actualmente, el Servicio Local de Educación Pública Santa Corina, contempla una **matrícula parvularia de 3.874 niñas y niños** en el territorio.

En este documento que presentaremos a continuación, podrán encontrar 42 fichas con prácticas significativas en ambos tramos de aprendizaje: Salas Cuna y Niveles Medios.

# SALA CUNA ANKATU



**Comuna:** Maipú

**RBD:** 35644-1

**Sello:** El arte como expresión creadora

**Misión:** Proporcionar un servicio que ofrezca atención educativa, a los niños y niñas en un buen ambiente físico, psicológico y cultural que permita el desarrollo de sus intereses artísticos como persona.

**Visión:** Niños y niñas creadores imaginativos y expresivos.

## ¿Cuáles de nuestras interacciones pedagógicas destacamos como equipo educativo?

- Periodo del saludo en la mañana, se invita a la familia a participar, generando interacciones, entre adultos/as significativas/os y párvulos, familia y agentes educativas, entre pares.
- Se invita a los apoderados a participar a la sala cuna, específicamente a la sala para participar en la realización de los talleres, fomentando la interacción de adultos significativos y párvulos, entre pares, agentes educativas y familia.
- Celebraciones día de la familia, fiesta de la interculturalidad, cumpleaños, aniversarios, egresos entre otros, en todos estos momentos las familias, padres y apoderados se vinculan con el equipo educativo, los niños y niñas, entre pares, generando instancias de convivencia en un clima de buen trato.

## ¿Cómo favorecemos las interacciones afectivas?

Propiciando un ambiente cálido y seguro, en donde el adulto mediador responda de forma afectiva y oportuna a través de sus expresiones faciales, corporales y tonos de voz, así fortalecemos un desarrollo integral en niños y niñas en donde poco a poco aprenden a conocer sus propias emociones.

**Nombre de la experiencia:** Bosque Mágico

**Nivel:** Sala cuna mayor

**Objetivo Aprendizaje:** Emplear cuantificadores (más/menos, mucho/poco), en situaciones cotidianas

**Reflexión de la experiencia vinculada a interacciones pedagógicas:**

Las interacciones pedagógicas permiten a los niños y niñas a aprender con confianza y seguridad a medida que se plantean nuevos desafíos con el apoyo del adulto mediador dando respuestas sensibles ante sus intereses y necesidades. De esta forma favorecemos el lenguaje de los párvulos, es importante repetir, imitar, verbalizar sus acciones las de los demás y enseñar nuevas palabras, entre otras.

**Objetivo transversal:**

Interactuar con pares y adultos significativos (a través de gestos y vocalizaciones, entre otros), en diferentes situaciones y juegos.

**Objetivo específico:**

Comparar cuantificadores (más / menos) a través de la exploración de diversos recursos de madera interactuando de forma respetuosa con sus pares en situaciones cotidianas.

## **INICIO - DESARROLLO - FINALIZACIÓN**

### **Inicio**

Los niños y niñas son invitados a sentarse en tres mesas, divididos en tres grupos chicos con una agente educativa en cada mesa. Luego la educadora presenta una caja grande sellada, la cual les menciona que llegó por encomienda desde un lejano bosque mágico y les pregunta: ¿Qué creen que hay en esta caja? Señalándoles que levanten la mano para pedir la palabra, respetando al niño o niña que quiera dar su opinión, luego la mueve para hacerla sonar e invitar a los niños y niñas a inferir en relación al contenido de la caja comentando sus apreciaciones de forma interactiva con sus pares, luego los invita a poner mucha atención al abrir esta caja, de la cual la educadora sacará una serie de palos de madera, distribuidos en palos de helado natural, listones de madera de colores, manifestando asombro por el contenido, mostrando interés por saber cuántos hay. Luego les realizará preguntas de metacognición, tales como: ¿Qué son estos objetos? ¿los habían visto alguna vez? ¿tienen alguno de estos en casa? ¿Qué podemos hacer con ellos? ¿serán mágicos?

## Desarrollo

Se les indica a los niños y niñas que con este material pueden hacer muchas cosas divertidas en equipo, como construir torres, pistas, puentes entre otras trabajando e interactuando con sus pares de forma respetuosa compartiendo el material y trabajando en equipo, luego se les ofrece el material a cada grupo para que lo exploren libremente. Una vez que los niños y niñas se encuentran manipulando y construyendo sus creaciones, luego la educadora realizará preguntas claves al grupo en general tales como, ¿Qué están haciendo?, ¿Qué material tienen en mayor cantidad? , ¿Hay más palos de helado que bloques de colores? , ¿Hay menos listones de madera que palos de helado?, ¿Quién utilizo más elementos para construir? Sugiriendo que apunten, señalen o verbalicen, luego la educadora realiza mediación por cada una de las mesas presentando una cantidad determinada de cada objeto de madera, luego se les pregunta ¿Quién habrá ocupado más objetos de madera?, ¿Quién habrá ocupado menos?

## Finalización

Los niños y niñas son invitados a guardar el material en su caja para luego retroalimentar la experiencia con preguntas tales como: ¿Qué material exploramos?, ¿se percataron que habían más listones que palos de helado? , ¿Interactuamos trabajando en equipo durante la experiencia?, ¿Qué nos gustó más de la experiencia con diversos elementos de madera?, ¿Qué les causo mayor dificultad?, ¿Qué hicieron para darse cuenta de donde habían más y donde habían menos?, señalándoles que al comparar las cantidades de objetos lograban saber dónde habían más y donde habían menos. ¿Interactuamos de forma respetuosa con nuestros compañeros?, entre todos nos damos un fuerte aplauso.

## Recursos

- Caja grande de cartón
- Palos de helado natural
- Listones de madera de colores
- Bloques de madera de colores



# SALA CUNA LAS LUCIÉRNAGAS



**Comuna:** Estación Central

**RBD:** 35472-4

**Sello:** Intercultural

**Misión:** Proporcionar un servicio que ofrezca atención educativa, a los niños y niñas en un buen ambiente físico, psicológico y cultural que permita el desarrollo de sus intereses artísticos como persona.

**Visión:** Sala cuna las luciérnagas entregara una educación de calidad, otorgando una formación integral e intercultural basada en la entrega de valores y habilidades, considerando al niño y niña como sujeto de derecho y constructor de su aprendizaje.

## ¿Cuáles de nuestras interacciones pedagógicas destacamos como equipo educativo?

- Potenciación de autonomía, exploración, comprobación de conocimientos previos y metacognición.
- El juego como contexto de aprendizaje significativo
- Interacciones contextualizadas a la realidad cultural, social y afectiva.
- Interacciones con dialogalido, cercano, afectivo y respetuoso

## ¿Cómo favorecemos las interacciones afectivas?

Reconociendo la individualidad de cada niño y niña.

Observando las necesidades de los niños y niñas y poniéndose a su altura para escucharlos y acogerlos.

Acogiendo y validando las emociones de los niños y niñas.

**Nombre de la experiencia:** Naturaleza enmarcada

**Nivel:** Sala cuna menor

**Objetivo Aprendizaje:** Ampliar sus posibilidades de exploración sensoriomotriz, adquiriendo control de la prensión palmar voluntaria (toma de objetos, se pasa objetos de una mano a otra, entre otros) y la postura sedente.

**Reflexión de la experiencia vinculada a interacciones pedagógicas:**

Durante la experiencia se observa gran interés en los párvulos a través de la observación, exploración a través del tacto, olfato y visión, estableciendo un vínculo con su entorno, reconociendo texturas, formas y colores de las flores. Esta exploración potencia la curiosidad y asombro. Y la confección del cuadro potencia la creatividad de cada niño y niña.

**Objetivo transversal:**

Coordinar movimientos de manipulación ubicando objetos en relación con su propio cuerpo.

**Objetivo específico:**

Explorar elementos de la naturaleza, destacando, forma color y textura para la confección de un cuadro.

## INICIO - DESARROLLO - FINALIZACIÓN

### Inicio

Se canta la canción de iniciación de la experiencia educativa y se invita a los niños y niñas a salir al patio y descubrir las distintas flores dispuestas en la alfombra, mientras los niños y niñas exploran, se realizan preguntas de conocimientos previos, ¿qué es esto? ¿Dónde lo han visto? ¿Cómo se llaman?

### Desarrollo

Durante la exploración se media el aprendizaje a través de preguntas tales como; ¿de qué color es? ¿Cuál es su textura, suave o áspero? ¿te gusta su olor? ¿qué podemos hacer con las flores? ¿qué será lo que tengo acá? ¿les gustaría hacer un marco floral? ¿Cómo lo podremos hacer? Los niños y niñas exploran, manipulan las flores, sus texturas y colores según su interés. Y luego las pegan en marcos con cinta de embalaje transparente.

## Finalización

Los niños y niñas observan sus confecciones, se les felicita por lo realizado y se les realiza preguntas de metacognición tales como, ¿Qué elementos de la naturaleza exploramos hoy? ¿Qué color les gusto más? ¿Qué textura les llamo más la atención? ¿Dónde habían visto flores antes? ¿Les gustó sus marcos florales? ¿Dónde los podríamos poner? Se les aplaude por lo realizado y cantamos la canción de finalización de la experiencia.

## Recursos

- Flores traídas desde el hogar
- Marcos con cinta de embalaje



# SALA CUNA Y JARDÍN INFANTIL ANGELITOS DE VILLA FRANCIA



**Comuna:** Estación Central

**RBD:** 35471-6

**Sello:** Promover en los niños y niñas el aprender a convivir en la diversidad y en un entorno saludable e inclusivo acompañado de una educación medio ambiental.

**Misión:** Nuestra misión como comunidad educativa es entregar a los niños y niñas del Jardín Infantil y Sala Cuna "Los Angelitos de Villa Francia", una educación equitativa y de calidad, respetando la diversidad social, desarrollando experiencias de aprendizajes significativas, potenciando andamiajes efectivos y acorde a sus etapas de desarrollo, fomentando en ellos valores como la conciencia medio ambiental, el respeto, solidaria, empatía y amor, donde ellos adquieren conocimientos y habilidades sobre el cuidado y preservación del medio ambiente de acuerdo a los desafíos que presenta el mundo actual.

**Visión:** Nuestra visión como Jardín Infantil y Sala Cuna "Los Angelitos de Villa Francia", es inspirada en el crecimiento socioemocional y personal del niño y la niña entregando diversas oportunidades que permitan, que cada uno de nuestros niños y niñas, que se desarrollen felices, autónomos, constructores de una visión de sociedad que comprenda equidad, participación, inclusión e igualdad de oportunidad, con pertenencia cultural y sentido medio ambiental, respetando las individualidades de cada uno potenciando su inserción en el mundo escolar.

## **¿Cuáles de nuestras interacciones pedagógicas destacamos como equipo educativo?**

Las interacciones que destacamos como equipo educativo favorecen el bienestar de los niños y niñas de nuestra institución, potenciando el lenguaje desde la primera infancia verbalizando sus acciones y las de los demás para así enseñar nuevas palabras, desarrollando su lenguaje y pensamiento. Otra interacción pedagógica que destacamos es la creación de un ambiente seguro, basada en el respeto y la confianza que se crea en su entorno para que nuestros párvulos se sientan seguros para enfrentar nuevos desafíos.

## ¿Cómo favorecemos las interacciones afectivas?

Potenciar el rol del educador y agente educativo: Siendo un mediador y guía de los aprendizajes de los niños y niñas, moldeando sus conductas y acciones.

Organización del ambiente: Espacios flexibles, utilizando zonas de trabajo, ofreciendo recursos variados y que sean de su interés, invitar a la exploración y manipulación, diseñar jornadas de periodos según necesidades del nivel educativo.

Estrategias didácticas: Implementando experiencias educativas en donde el niño y la niña sean protagonistas activos en sus aprendizajes.



**Nombre de la experiencia:** Provocación de juegos con materiales naturales y reciclados

**Nivel:** Sala cuna mayor

**Objetivo Aprendizaje:** Exploración del entorno natural.

3. Explorar su entorno, observando, manipulando y experimentando con diversos materiales de su interés, tales como: mezclar agua con tierra, recoger hojas o ramas, trasladar piedras, hacer huellas.

### **Reflexión de la experiencia vinculada a interacciones pedagógicas:**

Es una experiencia con tres escenarios diversos que favorece el descubrimiento a través de la exploración en sus posibilidades de juego y movimiento, presentando a los niños y niñas elementos naturales de su entorno y reciclado.

### **Objetivo transversal:**

Convivencia y ciudadanía: 1.-Interactuar con pares y adultos significativos (a través de gestos y vocalizaciones, entre otros), en diferentes situaciones y juegos.

### **Objetivo específico:**

Explorar su entorno, observando, manipulando y experimentando con diversos materiales naturales y reciclados, generando una interacción con sus pares y adultos.

## INICIO - DESARROLLO - FINALIZACIÓN

Se invita a los niños y niñas, a reunirse en media luna sentados en el suelo de la sala, se presentan los diversos escenarios y los recursos a utilizar, se activan conocimientos previos ¿Saben cómo se llaman estos elementos? ¿A ustedes les gustaría jugar con ellos? ¿Qué cosas podemos hacer con estos elementos?

Se invita a los niños y niñas a explorar, manipular, tocar e interactuar con los elementos que sean de su interés, dejando que fluya la creatividad e imaginación combinando diversas posibilidades de juego.

Se invita a mostrar y comentar ¿Qué fue lo que hicieron, ¿Qué elementos utilizaron, ¿Cuál fue el elemento que más les gustó?

### Recursos

- Mesas de luz
- Mesa sensorial
- Arena
- Trozos de troncos
- Hojas y ramas
- Plástico para el piso
- Cucharas
- Poruñas
- Colador
- Caja de huevo
- Piñas secas
- Materiales reciclables



# JARDÍN MIS PRIMERAS HUELLAS



**Comuna:** Estación Central

**RBD:** 35477-5

**Sello:** Artístico

**Misión:** Nuestra misión es educar a niños y niñas de manera integral mediante el arte, volviéndolos así capaces de expresar a través de la plástica, la expresión corporal y musical sentimientos y emociones, incorporando también aprendizajes significativos mediante el juego y la didáctica, todo esto a través de un entorno sensorial, que respeta la diversidad y que favorece la adquisición de aprendizajes oportunos, pertinentes y contextualizados

**Visión:** Visualizamos al niño y niña como sujetos de derecho, valoradores de las distintas expresiones plásticas, artísticas y literarias, inclusivos, empáticos, capaces de ser constructores activos de sus conocimientos, sensoriales, lúdicos, creativos, seres de bien, capaces de entregar amor, personas participativas dentro de la sociedad, ciudadanos responsables, conscientes del cuidado del medio ambiente, que sean capaces de generar interacciones positivas con responsabilidad social, siendo así un aporte positivo a la sociedad.

## **¿Cuáles de nuestras interacciones pedagógicas destacamos como equipo educativo?**

Somos un equipo pedagógico reflexivo respecto a nuestras interacciones bien tratantes, nos enfocamos en que ellas favorezcan el desarrollo aprendizajes significativos de niños y niñas en un ambiente acogedor y seguro. Durante las experiencias de aprendizaje presentamos escenarios para que los niños y niñas intervengan a través de sus sentidos de acuerdo a sus intereses y preferencias, en estas instancias lúdico didácticas nos involucramos como mediadores, intentando favorecer las instancias de juego, participando en conjunto con ellos y ellas, intencionando el diálogo a través de preguntas claves, que activen aprendizajes previos.

## ¿Cómo favorecemos las interacciones afectivas?

Desde el comienzo de nuestra jornada, interaccionamos de manera positiva y afectiva desde el ingreso al jardín infantil construyendo vínculos seguros, respetuosos y significativos entre las niñas, los niños y los adultos, saludando a cada niño o niña por su nombre, sonriendo y demostrando interés por lo que dicen o hacen.

Fomentamos actividades grupales donde los niños y niñas aprendan a cooperar, compartir y dialogar, fortaleciendo la empatía y el respeto mutuo, como equipo educativo desarrollamos la comunicación afectiva, mostrando respeto, tolerancia y coherencia en las distintas interacciones que se generan en la unidad educativa.



**Nombre de la experiencia:** Juego de roles

**Nivel:** Sala cuna mayor

**Objetivo Aprendizaje:** Identificar algunas actividades habituales que se realizan en su vida cotidiana, tales como : preparación de alimentos, rutinas antes de dormir, entre otras.

### **Reflexión de la experiencia vinculada a interacciones pedagógicas:**

Se evidenció la importancia de favorecer interacciones pedagógicas afectivas y significativas los agentes educativos promovieron un ambiente de confianza, escucha y respeto, lo que favoreció que los niños y niñas expresaran sus ideas, emociones y experiencias familiares a través del juego, el rol mediador se caracterizó por preguntas abiertas y mediaciones respetuosas, lo que potenció el desarrollo del lenguaje, la empatía y la colaboración entre pares.

### **Objetivo transversal:**

Disfrutar de la cercanía de niños , niñas y adultos en juegos y situaciones cotidianas.

### **Objetivo específico:**

Representa acciones sencillas con objetos familiares, en situación de juego, reaccionando de manera gestual al afecto de niños, niñas, adultos.

# INICIO - DESARROLLO - FINALIZACIÓN

## Inicio

Los niños y niñas serán invitados a participar de una experiencia de aprendizaje de juego de roles, para ello los agentes educativos dispondrán tres escenarios en la sala de actividades. Un escenario contendrá colchonetas de juego, sobre ellas se dispondrán muñecas con maderas y toallas húmedas pañales y ropa, en el segundo escenario se ubicaran las mesas de juego con utensilios de cocina, harina y legumbres, y el tercer escenario tendrá coches de bebés, carros de compras con artículos de supermercado. Una vez organizados los recursos didácticos los agentes educativos invitarán a los niños y niñas a observar lo dispuesto y realizando preguntas respecto a lo que ellos creen que podemos hacer en cada uno de ellos como por ejemplo: ¿Quién cocina en casa?, ¿Quién cuida al bebé?, ¿Qué podríamos hacer con estos utensilios? ¿Alguno de estos artículos están en tu casa?

## Desarrollo

Los agentes educativos invitarán a niños y niñas a explorar los recursos y escenarios disponibles para que de forma libre seleccionen el de su interés, los agentes educativos mediarán en cada espacio con preguntas como: ¿Cómo hacemos dormir al bebé?, ¿Qué canción cantamos para quedarnos dormidos? ¿que estás cocinando?, ¿Cómo se usan estos utensilios?, durante el desarrollo de la experiencia los agentes educativos favorecen el juego libre y las interacciones positivas.

## Finalización

Los agentes educativos invitarán a los niños y niñas a dialogar cómo se sintieron en la experiencia, que fue lo que mas les gustó, que objetos que resultaron de su interés para posteriormente favorecer el juego espontáneo

## Recursos

- Muñecas
- Toallas húmedas
- Colchonetas
- Frazadas
- Coches de bebés
- Utensilios de cocina
- Harina
- Legumbres



# JARDÍN PEHUÉN



Comuna: Maipú

RBD: 35639

Sello: Medio Ambiental con énfasis en psicomotricidad y alimentación saludable

**Misión:** Somos un equipo educativo profesional que ofrece un servicio educativo de calidad que brinda bienestar integral a niños y niñas y promueve el cuidado del medio ambiente con énfasis en psicomotricidad y alimentación saludable.

**Visión:** Anhelamos que nuestros niños y niñas sean sensibles, que disfruten, valoren y cuiden su entorno natural, reconociendo en su diario vivir los estilos de vida saludable, promoviendo la reutilización de recursos, el reciclaje y el respeto por el Medio Ambiente.

¿Cuáles de nuestras interacciones pedagógicas destacamos como equipo educativo?

Como equipo educativo del jardín pehuén destacamos la importancia de generar interacciones pedagógicas que favorezcan el bienestar, la exploración y el aprendizaje significativo de niños y niñas, a través del acompañamiento sensible y respetuoso de las emociones, la estimulación del lenguaje mediante canciones, cuentos y conversaciones, la exploración libre mediante experiencias de juego con materiales naturales, reciclados, fungible y didácticos, como: cesto del tesoro, juego heurístico, provocaciones, rincones, salas temáticas y cuentos.

¿Cómo favorecemos las interacciones afectivas?

Las interacciones afectivas mas relevantes que trabajamos en el jardín son:

- Acogida cálida y segura
- Atención a las necesidades
- Rutinas establecidas
- Contacto físico (abrazos, cariños)
- Juego compartido

**Nombre de la experiencia:** Cestos del Tesoro natural

**Nivel:** Sala cuna

**Objetivo Aprendizaje:** Explorar su entorno, observando, manipulando y experimentando con diversos materiales de su interés, tales como: mezclar agua con tierra, recoger hojas o ramas, trasladar piedras, hacer huellas.

**Reflexión de la experiencia vinculada a interacciones pedagógicas:**

como equipo educativo consideramos que el cesto del tesoro como estrategia favorece el vínculo entre niños y adultos, el lenguaje, la observación y el afecto. Cada descubrimiento de los niños a través de los objetos presentados se convierte en una oportunidad para generar una instancia de interacción pedagógica significativa, donde el niño/a es protagonista de su aprendizaje.

**Objetivo transversal:**

Ampliar sus posibilidades de exploración sensoriomotriz, adquiriendo control de la prensión palmar voluntaria (toma objetos, se pasa objetos de una mano a otra, entre otros) y postura sedente.

**Objetivo específico:**

Explorar elementos naturales del cesto del tesoro mediante la manipulación y observación, desarrollando la coordinación viso-motora y el descubrimiento sensorial.

## INICIO - DESARROLLO - FINALIZACIÓN

### Inicio

El equipo educativo favorece la curiosidad y el asombro, utilizando un tono suave y cercano al presentar el material. Acompaña la exploración inicial con gestos, sonrisas y palabras simples que fortalezcan la seguridad afectiva. Ejemplo: veo que estas observando esa piedra, ¿que sientes? esta fría ¿vedad?

### Desarrollo

El equipo educativo refuerza el lenguaje y las emociones, validando la exploración sensorial, Ejemplo: "Veo que te gusta tocar la piña, parece que te da curiosidad", invitando a niños/as a explorar descubriendo al comparan oler, agitar, apilar o golpear, promoviendo su curiosidad y el pensamiento lógico. ejemplo: "Ese objeto suena diferente al otro, escuchas como suena más suave". "Estas apilando rodela de maderas, a veces se caes y otras no ¿te gustaría intentarlo de nuevo?". Fomentando la interacción entre pares, el respeto y la espera de turnos.

Ejemplo el agente educativo modela conductas de cooperación y empatía ayudando a compartir materiales, Ejemplo: "mira Santiago encontré una nuez te gustaría tocarla"

### **Finalización**

El equipo educativo finaliza con un momento de calma y afecto, reforzando el vínculo. Ejemplo: "Hoy descubrimos cosas de la naturaleza juntos, ¡qué hermoso fue explorar!" El equipo educativo propiciara diálogos simples y significativos mientras los niños/as juegan, nombrando los elementos naturales y acciones, para reforzar y ampliar el lenguaje. ejemplo: ¿qué encontraste dentro del cesto? ¿cómo se siente al tocarlo?

### **Recursos**

- Cestos
- Piedras
- Piñas
- Rodelas de madera
- Nueces
- Corchos
- Conchas



# SALA CUNA Y JARDÍN INFANTIL SALOMÓN SACK



**Comuna:** Cerrillos

**RBD:** 13102007

**Sello:** Medio Ambientalista y Artístico

**Misión:** Entregar una educación integral que permita favorecer aprendizajes significativos y de calidad, dando énfasis a los aspectos artísticos y medioambientalistas, promoviendo espacios educativos para el desarrollo de la creatividad en cada uno de los niños y niñas y sembrando valores y actitudes a favor del cuidado del medio ambiente.

**Visión:** En "Salomón Sack" aspiramos a ser reconocidos como un establecimiento que promueve el desarrollo integral y aprendizajes significativos en los niños y niñas contemplando sus conocimientos, habilidades, actitudes y valores, a través de una educación artística y medio ambiental, que potencia su libre expresión creativa y reconoce su rol activo y aporte presente y futuro para el desarrollo sustentable.

## **¿Cuáles de nuestras interacciones pedagógicas destacamos como equipo educativo?**

La utilización de los espacios educativos, al momento de llevar a cabo la práctica pedagógica, se ofrecen diferentes alternativas de recursos, materiales para favorecer las necesidades e intereses del grupo de Párvulos, junto a ello, consideramos el protagonismo de los niños y niñas en las diversas experiencias que realizamos promoviendo mejoras en nuestros espacios.

## **¿Cómo favorecemos las interacciones afectivas?**

Todo el personal promueve la escucha atenta frente a las necesidades de los niños, creando ambientes seguros, como ponerse a la altura de los niños, a través de cuenta cuentos, el monstruo de las emociones, entre otros.

evaluación y coevaluación de las prácticas pedagógicas, ya que con ello brindamos una mejor calidad de aprendizajes, mas integrales, y también así acogemos variados puntos de vistas y con ello se le plantean nuevos desafíos a los párvulos, velando siempre por una mejora continua.

**Nombre de la experiencia:** Animales de la granja

**Nivel:** Sala cuna mayor

**Objetivo Aprendizaje:** Descubrir características de animales al observarlos en forma directa, en textos y en imágenes.

**Reflexión de la experiencia vinculada a interacciones pedagógicas:**

En esta actividad se reflejan interacciones pedagógicas efectivas, ya que el adulto en todo momento mantiene contacto directo con los párvulos, se dirige a su altura, etc. interviene si es necesario y es un mediador, reforzador positivo en cada instante.

**Objetivo transversal:**

Interactuar con pares y adultos significativos (a través de gestos y vocalizaciones, entre otros), en diferentes situaciones y juegos.

**Objetivo específico:**

Descubrir características de animales de la granja, interactuando con pares y adultos significativos.

## **INICIO - DESARROLLO - FINALIZACIÓN**

### **Inicio**

La educadora mostrará una caja sorpresa y explicará qué aprenderemos el día de hoy. De esa caja sacará distintos animales de plástico uno por uno (pato, vaca, perro, caballo, gato) e iniciará un diálogo sobre algunas características de éstos, empezando con las siguientes preguntas; ¿Qué habrá en la caja?, ¿suena? ¿qué escuchan?, ¿Qué animal será?, ¿A qué otro animal se parece?, ¿han visto uno alguna vez?, ¿Quién tiene mascota en su casa, cuál?, ¿Cómo es su sonido, su piel, etc.? dando la oportunidad a los párvulos de expresarse según sus capacidades verbal o a través de gestos (con ayuda de láminas). Luego de haber interactuado entre adultos, niños/as, se les enseñará canciones de algunos animales para que ellos puedan cantar e imitar (la vaca Lola, todos los patitos se fueron a nadar). Cabe mencionar que el adulto guiará de forma personalizada a los niños/as que tengan dificultad de comunicación, incentivándolos y ayudándolos a responder, ya sea gestual o verbalmente, finalizando esta etapa, dando las instrucciones de qué harán en el desarrollo de la experiencia, con apoyo de la ruta del aprendizaje (imágenes de cada etapa).

## Desarrollo

La educadora invitará a los párvulos a taparse sus ojos, para guiarlos a explorar y a elegir entre 3 escenarios a disposición dentro de la sala de clases.

1. Escenario: Bandejas con tallarines y/o jalea de colores, para explorar y encontrar animalitos de juguete, con la intención de que identifiquen qué animal encontraron, reconozcan características y sonidos, a través de preguntas como; ¿Qué animal encontraste?, ¿Cómo hace ese animal?, ¿es grande o es pequeño?, ¿te gusta?, ¿Qué nombre le pondrías?, etc. Estas respuestas las deberán compartir y/o comparar con sus pares mientras trabajan.
2. Escenario: Mesa con plantillas de animales para manipular y pintar con distintos alimentos con colores (betarraga, mermada de mora, zapallo, palta), para elegir y pintar de forma libre el animal que más le guste de los presentados, iniciando esta experiencia con las siguientes preguntas; ¿Qué animal te gusta más?, ¿Cómo hace ese animal?, ¿te gustaría pintarlo?, ¿con qué quieres pintar?, etc. para luego compartir, repasar y dialogar cada trabajo y experiencia con sus pares.
3. Escenario: Rincón con disfraces de animales y pinta caritas, para que puedan elegir el que más les guste y jugar a imitarlos, siempre interactuando entre niños y niñas realizando juegos, rondas y/o canciones de animales. Durante toda la experiencia el adulto irá dialogando y haciendo preguntas como; ¿con qué trabajaste?, ¿te gustó trabajar aquí?, ¿Qué animal encontraste?, ¿qué animalito pintaste?, ¿qué sonido hace?, ¿qué come?, ¿por qué elegiste este disfraz?, ¿Qué nombre le pondrías?, entre otras, esperando que los párvulos respondan de manera espontánea verbal y/o gestual, ayudando en todo momento a los niños y niñas que presenten dificultad de expresión.

## Finalización:

Para finalizar, la educadora nuevamente mostrará la ruta del aprendizaje e invitará al grupo de niños y niñas a mirar y/o a sentarse frente a la TV, para mostrar un video de animales, sus sonidos y características, para interactuar y demostrar lo aprendido, ya sea imitando animales, jugando con títeres o viendo láminas junto a pares y adultos del nivel.

## Recursos

- Láminas
- Mesas, sillas
- Caja sorpresa
- Animales de plástico
- Bandejas
- Tallarines cocidos
- TV, parlantes
- Disfraces
- Espejo
- Maquillaje
- Plantillas con animales,
- Alimentos varios
- Guitarra
- Voz educadora y equipo pedagógico.



# SALA CUNA Y JARDÍN INFANTIL SAN JUAN



**Comuna:** Maipú

**RBD:** 35641-7

**Sello:** Medioambiental

**Misión:** Otorgar educación parvularia de calidad y bienestar integral a niños y niñas entre tres meses y 4 años de edad, con una perspectiva de sociedad inclusiva y diversidad, que reconozca las potencialidades para dar mayor pertinencia a los aprendizajes a través de espacios educativos lúdicos y confortables, organizados con su sentido pedagógico ambiental para ser protagonistas y participe en la construcción de los mismos.

**Visión:** Niños y niñas felices que aprenden haciendo para vivir, a través de una educación de calidad, oportuna e inclusiva. Formando constructores de entornos saludables, la diversidad, el buen trato, generando confianza y seguridad para enfrentar los desafíos del futuro.

## ¿Cuáles de nuestras interacciones pedagógicas destacamos como equipo educativo?

Como equipo educativo destacamos nuestras interacciones pedagógicas basadas en la escucha activa, el respeto y la promoción de escenarios lúdicos que enriquecen los aprendizajes de los niños y niñas. Potenciamos su autonomía y la variación de experiencias educativas en base a sus intereses y necesidades, favoreciendo entornos donde cada uno se sienta valorado, seguro y acompañado en su proceso de desarrollo.

## ¿Cómo favorecemos las interacciones afectivas?

Asimismo, favorecemos las interacciones afectivas respetando las emociones de los niños y niñas, acogiendo de manera cálida y empática, considerando sus tiempos y espacios. A través de la escucha activa y el acompañamiento cercano, fortalecemos los vínculos y el apego en momentos cotidianos como la muda, la ingesta y el descanso, reconociendo en cada uno de ellos oportunidades para brindar contención, confianza y bienestar emocional.

**Nombre de la experiencia:** Jugando con diferentes texturas

**Nivel:** Sala cuna mayor

**Objetivo Aprendizaje:** Explorar a través de sus experiencias sensoriales y motrices, atributos de los objetos tales como: tamaño, textura y dureza.

**Reflexión de la experiencia vinculada a interacciones pedagógicas:**

Permite que los niños y niñas experimenten libremente con las distintas texturas, además promueve que expresen lo que sienten al tocar o manipular los recursos.

**Objetivo transversal:**

Ampliar sus posibilidades de exploración sensorio motriz, adquiriendo control de la precisión palmar voluntaria (toma objetos, se pasa de una mano a otra, entre otros), y la postura sedente.

**Objetivo específico:**

Clasificar objetos según su textura mediante la manipulación simultánea con ambas manos, manifestando iniciativa durante la actividad.

## **INICIO - DESARROLLO - FINALIZACIÓN**

### **Inicio**

La jornada inicia con la educadora saludando a cada niño y niña invitándolos a sentarse en semicírculo. En el centro del espacio, se presentan dos cubos sensoriales: una representa la textura suave y el otro la áspera. La educadora verbaliza el objetivo de la experiencia: hoy vamos a tocar con nuestras dos manos distintos objetos y vamos a separarlos según cómo se sienten. Como activación de conocimientos previos, extrae dos objetos conocidos por los niños y niñas (algodón y una cuerda) y los manipula frente al grupo. Luego, pregunta: ¿esto es suave o raspa? ¿quieres tocarlo con tus dos manos? ¿a cuál se parece más?. A cada niño y niña se le ofrece la oportunidad de tocar ambos objetos, ya sea simultáneamente o en momentos sucesivos, utilizando ambas manos. Se permite que expresen su clasificación mediante señalización, repetición de la acción o verbalización, validando todas las formas de comunicación. La educadora modela la acción de clasificar de forma clara y se ajusta a los ritmos de participación.

## Desarrollo

Durante el desarrollo, la educadora organiza un espacio central en donde dispone de mesas dadas vueltas con una serie de objetos con diferentes texturas: arena, harina, pompones, conchitas y collachuyo. Cada niño y niña es invitado a elegir un objeto, explorarlo con ambas manos y decidir a cuál de las mesas lo asigna. La educadora acompaña la experiencia de aprendizaje con preguntas como: ¿Cómo se siente este? ¿es parecido al otro que tocaste? ¿va con los suaves o con los ásperos?, Se promueve que cada niño o niña explore al menos tres objetos distintos. Se ofrece apoyo visual mediante tarjetas ilustrativas con iconos táctiles para facilitar la clasificación. También se permite que repitan la acción o cambien de objeto si así lo desean. La Educadora observa atentamente las elecciones, el nivel de iniciativa, la permanencia en la experiencia y el tipo de respuesta que eligen los niños y niñas (gestual, verbal o por acción). Aquellos que requieren apoyo reciben modelamiento adicional o acompañamiento individual.

## Finalización

Al cierre de la experiencia, la educadora invita al grupo a reagruparse en el semicírculo. En el centro dispone una bandeja con cuatro objetos ya utilizados (dos suaves y dos ásperos). Pide a un niño/a que elija uno, lo manipule nuevamente con ambas manos y luego indique de forma libre a qué grupo pertenece. Se formula: ¿Dónde crees que va este? ¿lo pondrías con los que raspan o con los suaves? ¿a qué otro se parece?. Cada niño y niña tiene la posibilidad de participar seleccionando un objeto, clasificándolo o mostrando interés por repetir. Finaliza la experiencia destacando la participación activa del grupo, aplaudiéndolos y reforzando expresiones como: clasificaste con tus manos, lo hiciste por ti mismo, elegiste con mucho cuidado. Registra observaciones significativas en una bitácora, enfocándose en el criterio de clasificación, la autonomía, la manipulación simultánea con ambas manos y el nivel de iniciativa demostrado por cada niño y niña

## Recursos

- Arena,
- Tierra
- Harina
- Conchitas
- Cochayuyo



# SALA CUNA Y JARDÍN INFANTIL SEMILLITAS



**Comuna:** Maipú

**RBD:** 35651-4

**Sello:** Medioambiental

**Misión:** Formar ciudadanos con valores medio ambientales, centrados en el respeto por sí mismos y los otros.

**Visión:** "Ser un centro educativo, que brinde una educación de calidad a niños y niñas de 85 días a 4 años de edad, a través de estrategias y experiencias significativas, formando en los niños, niñas y sus familias la conciencia ambiental que nos permita desarrollar propuestas de respeto y cuidado del medio ambiente, ejerciendo su ciudadanía desde la sala cuna".

## ¿Cuáles de nuestras interacciones pedagógicas destacamos como equipo educativo?

La organización del equipo educativo para abordar las necesidades que nuestros niños y niñas presentan.

Espacios de conversación del equipo educativo, donde se comparten observaciones, dudas y propuestas para realizar experiencias educativas significativas.

Tomamos en cuenta los temas de interés de los niños y niñas para planificar experiencias de aprendizajes en concordancia con su edad y nivel de aprendizajes. (Temas mensuales).

## ¿Cómo favorecemos las interacciones afectivas?

Creando un ambiente propicio donde todos se sientan acogidos, seguros y validados.

Reforzando los logros de cada niño y niña, destacando sus capacidades.

Favoreciendo y manteniendo una comunicación cercana y respetuosa con las familias de nuestros niños y niñas.

Validando las emociones, tanto de los niños, niñas y del equipo educativo de aula.

**Nombre de la experiencia:** Explorando nuestra propia granja

**Nivel:** Sala cuna mayor

**Objetivo Aprendizaje:** Descubrir características de animales al observar en forma directa, textos o imágenes.

**Reflexión de la experiencia vinculada a interacciones pedagógicas:**

Se Brindo el espacio y el material pertinente para su exploración libre, se apoyo en los momentos necesarios incentivándolos a utilizar de todas las formas posible el material entregado, se respetaron sus tiempos y preferencias.

**Objetivo transversal:**

Interactuar con pares y adultos significativos a través de gestos y vocalizaciones, entre otros. En diferentes situaciones y juegos.

**Objetivo específico:**

Descubrir características de los animales de la granja de forma directa con variedad de material concreto, interactuando a través de juego con sus pares y adultos.

## **INICIO - DESARROLLO - FINALIZACIÓN**

### **Inicio**

Se invita a los niños y niñas a recordar lo visto los días anteriores sobre los animales de la granja, luego se invita a caracterizarse de granjeros para posteriormente ingresar a la sala la cual estará ambientada como granja, se dará el espacio y tiempo para que observen y exploren el material.

### **Desarrollo**

Se invita a los niños y niñas a explorar el lugar, a usar el material entregado, reconocer el cuidado de los animales y jugar a ser granjeros, con la libertad de utilizar todo el material expuesto, (como por ejemplo, recolectar huevos, alimentar a los animales, recolectar paja, entre otros.) compartiendo y creando sus propios roles en conjunto con sus pares.

### **Finalización**

Una vez finalizada la experiencia, se invitará a ordenar y guardar el material trabajado para luego continuar con preguntas de retroalimentación tales como: ¿les gusto la actividad? ¿Qué materiales utilizamos? ¿Qué animales vieron en nuestra granja? ¿Recolectaron huevos?, entre otras.

## Recursos

- Pelotas de pin pon
- Paja
- Aros de plaza blanda
- Murales de animales
- Vestimentas de granjeros
- Palas, rastrillos
- Carretillas



# SALA CUNA Y JARDÍN VALLE VERDE



**Comuna:** Maipú

**RBD:** 35660-3

**Sello:** Ambientalista

**Misión:** Nuestra sala cuna y jardín infantil Valle Verde, tiene como misión: Brindar una educación de calidad integral, promoviendo los valores institucionales que llevarán a un desarrollo socioemocional y cognitivo óptimo, a través de una educación medio ambiental responsable, de esta manera ser miembros activos y respetuosos de una sociedad inclusiva sin discriminación.

**Visión:** Nuestro establecimiento Valle Verde aspira a ser conocido como un establecimiento educacional de excelencia, que favorezca a niños y niñas a través de aprendizajes integradores, inclusivos y de calidad pedagógica, incorporando los valores y principios de nuestro establecimiento. Para esto, queremos entregar una educación desarrollada en un ambiente sano y favorable, con conciencia ambientalista, involucrando a toda la comunidad educativa. te, ejerciendo su ciudadanía desde la sala cuna”.

## **¿Cuáles de nuestras interacciones pedagógicas destacamos como equipo educativo?**

Como equipo educativo destacamos las interacciones pedagógicas dinámicas, lúdicas y cercanas, presente en cada experiencia, favoreciendo un aprendizaje significativo y constructivo para los párvulos mediante el juego y el apego.

## **¿Cómo favorecemos las interacciones afectivas?**

A través de la comunicación atenta y respetuosa, escuchando, validando emociones, creando ambientes seguros y confortables fomentando un vínculo de seguridad entre pares y adultos.

**Nombre de la experiencia:** Vida cotidiana

**Nivel:** Sala cuna mayor

**Objetivo Aprendizaje:** Descubrir características de animales al observar en forma directa, textos o imágenes.

**Reflexión de la experiencia vinculada a interacciones pedagógicas:**

El ambiente preparado genera que las agentes educativas frecuentemente usen un tono tranquilo, un lenguaje respetuoso, y un tacto suave que permite que los niños y niñas interactúen de forma positiva manifestando bienestar durante la experiencia de aprendizaje.

**Objetivo transversal:**

Nº2 Disfrutar de la cercanía de niños , niñas y adultos en juegos y situaciones cotidianas.

**Objetivo específico:**

Nº1: Imitar gestos y acciones que realizan personas de su entorno cercano, reconociendo y desarrollando acciones de la vida cotidiana y del entorno familiar.

## **INICIO - DESARROLLO - FINALIZACIÓN**

### **Inicio**

Previamente se prepara el espacio de juego, el cual recrea dependencias de una casa tales como: (cocina, dormitorio y escritorio). Se invita a los niños a reflexionar sobre los espacios, sus características, utilidad , mobiliario e utensilios.

### **Desarrollo**

Posteriormente los niños y niñas exploran libremente el espacio y escogen los elementos de juego, cada agente educativa se posiciona en una de las dependencias, permitiendo que sean ellos los que propongan la instancia y estructura del juego, en el caso de que no se observe interacción con el material, las agentes modelarán el juego simbólico promoviendo el lenguaje.

Se busca reconocer acciones cotidianas, dando énfasis a normas de convivencias y valores como el respeto y amor existente en el hogar.

## Finalización

Finalizar se realizarán preguntas de metacognición, tales como: ¿Qué cocinaste? ¿Qué utensilio utilizaste? ¿Tiene sueño el bebe? ¿Tiene frío?, ¿Cómo lo abrigaste? ¿Dónde puede acostarse? ¿Qué hay en el escritorio? ¿Trabajaste? ¿Qué elementos utilizaste?

## Recursos

- Utensilios de cocina (Platos, cucharas, ollas, frutas, esponja).
- Colchonetas, sábanas, bebes de juguete con ropa.
- Computadores, teclados, sillas, mesas, cuadernos y lápices.



# SALA CUNA VICENTE REYES



**Comuna:** Maipú

**RBD:** 35638-7

**Sello:** Ambiental

**Misión:** Ser una Sala Cuna PEC, que brinde una educación de calidad e inclusiva a niños y niñas desde los 84 días a 2 años de edad, experimentando y disfrutando el cuidado del medio ambiente.

**Visión:** Seres humanos empoderados con el cuidado del medio ambiente y una vida saludable para un mundo mejor.

## **¿Cuáles de nuestras interacciones pedagógicas destacamos como equipo educativo?**

Nuestras Interacciones Pedagógicas que destacamos como equipo educativo son la autonomía, el apoyo emocional protagonismo de niño y niña y desarrollo integral.

## **¿Cómo favorecemos las interacciones afectivas?**

Las favorecemos estableciendo confianza, respeto y comunicación, fomentando el cariño y la empatía entre sus pares y adultos.

**Nombre de la experiencia:** Jugar al supermercado

**Nivel:** Sala cuna mayor

**Objetivo Aprendizaje:** Comprender mensajes simples y breves en juegos y situaciones comunicativas cotidianas, respondiendo en forma gestual y corporal.

**Reflexión de la experiencia vinculada a interacciones pedagógicas:**

Nuestra reflexión de la experiencia pedagógica, es fomentar el protagonismo del niño y niña en el juego y mejorar su autonomía a través de las diversas interacciones que estarán situadas en el juego.

**Objetivo transversal:**

Manifestar sus preferencias por algunas situaciones, objetos y juegos.

**Objetivo específico:**

Comprender mensajes simples y breves en juegos, respondiendo en forma verbal, gestual y corporal, manifestando sus preferencias por algunos objetos y juegos.

## **INICIO - DESARROLLO - FINALIZACIÓN**

### **Inicio**

La educadora de párvulos invitara a los párvulos a cantar la canción de la "experiencia pedagógica", luego les comentara que hoy "jugaremos al supermercado", comentándoles sobre el juego y mostrándoles algunos recursos reciclados que se ocuparan en el juego ¿te gustaría jugar al supermercado?, auto respondiendo.

### **Desarrollo**

Los niños y niñas se ubicarán en la sala que estará tematizada con el supermercado, con diferentes espacios educativos y recursos reciclados e invitándoles a jugar libremente realizando interacciones entre los párvulos y sus agentes educativos en forma verbal, gestual y corporalmente. Durante la experiencia pedagógica, los agentes educativos realizarán preguntas metacognitivas ¿Qué estas haciendo?, ¿a que estas jugando?, auto respondiendo.

## Finalización

Para finalizar la educadora de párvulos invitara a los niños y niñas a realizar una retro alimentación de la experiencia pedagógica, realizando las siguientes preguntas, ¿Qué hicieron hoy?, ¿a que jugaron hoy?, auto respondiendo, felicitando a los párvulos, dando un gran aplauso.

## Recursos

- Envases reciclados
- Mesas
- Sillas
- Sala
- Cajas recicladas
- Notebook
- Carros
- Música



# SALA CUNA Y JARDÍN INFANTIL AITUÉ



**Comuna:** Maipú

**RBD:** 35650

**Sello:** Medio ambiental

**Misión:** Nuestra sala cuna y jardín Infantil Aitué, tiene como misión entregar una educación integral y de calidad a párvulos, desde un año, hasta los tres años once meses, veintinueve días, a través de experiencias de aprendizaje profundo y significativo, basados en el desarrollo de habilidades, con énfasis en la valoración y cuidado del medio ambiente.

**Visión:** Niños y niñas comprometidos con su medio ambiente, conocedores de estrategias, para el cuidado y preservación de su entorno .

## ¿Cuáles de nuestras interacciones pedagógicas destacamos como equipo educativo?

Como equipo educativo, destacamos las interacciones que promueven el diálogo, la escucha activa y el respeto mutuo. Fomentamos espacios de aprendizaje colaborativos, donde los niños y niñas son protagonistas, de sus procesos, participando activamente en la construcción del conocimiento mediante la exploración, la indagación y la experimentación.

## ¿Cómo favorecemos las interacciones afectivas?

Nuestras interacciones afectivas se sustentan en la empatía, el vínculo y la contención emocional. Cada jornada comienza con un saludo personalizado y momentos de conversación que fortalecen la confianza. Valoramos las emociones de cada niño y niña, validándolas y acompañándolas con cercanía, lo que contribuye a un clima de aula positivo y seguro.

**Nombre de la experiencia:** El agua y su importancia para la vida

**Nivel:** Nivel medio mayor

**Objetivo Aprendizaje:** Reconocer que el agua es un elemento vital para las personas, los animales y las plantas y que puede encontrarse limpia o contaminada

**Reflexión de la experiencia vinculada a interacciones pedagógicas:**

La experiencia resultó favorecer la curiosidad y la capacidad de observación, promoviendo el trabajo colaborativo y la expresión oral. Las interacciones afectivas se evidenciaron en la cooperación, la escucha entre pares y el entusiasmo compartido, generando un ambiente de confianza y participación.

**Objetivo transversal:**

promover el respeto y cuidado del medio ambiente, fortaleciendo la responsabilidad y la conciencia ecológica desde los primeros años.

**Objetivo específico:**

Experimentar con diferentes tipos de agua, identificando características y reflexionando sobre su importancia para la vida cotidiana.

## **INICIO - DESARROLLO - FINALIZACIÓN**

### **Inicio**

A partir de la observación de un video y el dialogo sobre el agua en su entorno, los niños y niñas, expresan que saben y que usos identifican en su vida cotidiana.

### **Desarrollo**

Se realizan experimentos sencillos con agua limpia y agua con tierra, la depositan en una botella desechable, observando sus diferencias, luego los niños riegan plantas del patio y reflexionan sobre su cuidado.

### **Finalización**

En grupo, elaboran un mural con dibujos, sobre como cuidar el agua, reforzando aprendizajes y promoviendo la conciencia ambiental.

## Recursos

- Agua
- Tierra
- Botellas desechables



# SALA CUNA Y JARDÍN INFANTIL ALÓN KURA



**Comuna:** Maipú

**RBD:** 3567-3

**Sello:** Psicomotor

**Misión:** Entregar una educación de calidad, a nuestros niños y niñas desde los 84 días hasta los 3 años 11 meses 29 días a través de una metodología de trabajo activo, participativo, que les permitan explorar y conocer el mundo en el que están insertos, utilizando como metodología de trabajo la Psicomotricidad educativa.

**Visión:** Ciudadanos respetuosos y empáticos que comprenden las posibilidades de su cuerpo y mente, siendo un aporte en sus vidas y a la de los demás.

## ¿Cuáles de nuestras interacciones pedagógicas destacamos como equipo educativo?

Favorecer el lenguaje, manteniendo conversaciones abiertas y preguntas que inviten a la reflexión, fomentar la autonomía implementando ABP articulado con programa Naturalizar, invitando a los niños y niñas a sentirse parte de sus procesos educativos.

Se promueve el juego y la creatividad, utilizando materiales y recursos educativos variados y se integra a las familias, generando instancias donde sientan la relevancia de su participación activa en el proceso de enseñanza aprendizaje.

## ¿Cómo favorecemos las interacciones afectivas?

Las agentes educativas se preocupan de crear un clima de confianza y afecto, durante la ejecución de experiencias de aprendizaje, y en cada momento del día, equipo educativo donde evidencia de manera constante comprensión, confianza, respeto y empatía hacia los niños y niñas.

**Nombre de la experiencia:** Proyecto de aula "La tierra seca"

**Nivel:** Medio mayor

**Objetivo Aprendizaje:** Comunicar algunas propiedades básicas de los elementos naturales que explora, tales como: colores, texturas, tamaños, temperaturas entre otras.

**Reflexión de la experiencia vinculada a interacciones pedagógicas:**

Se desafía a los niños y niñas a reconocer y reconocerlas distintas capas de tierra existentes en el suelo. Esta experiencia trata del conocimiento de la gravilla, que son piedras molidas. Se trabaja específicamente el asombro ya aquellos no conocen este material.

**Objetivo transversal:**

Participar en actividades y juegos grupales con sus pares, conversando, intercambiando pertenencias, cooperando.

**Objetivo específico:**

Comunicar algunas propiedades básicas de los elementos que explora, participando en actividades y juegos grupales con sus pares. Observar e identificar animales, reconociendo sus características físicas y necesidades básicas, mediante experiencias corporales y de juego que involucren desplazamientos, imitaciones y uso de vocabulario relacionado con el entorno natural.

## **INICIO - DESARROLLO - FINALIZACIÓN**

### **Inicio**

Se invita a los niños y niñas a ingresar al espacio asombrar en subgrupos, para ingresar por el portal deben adivinar una contraseña utilizando el sentido del tacto (hoja de suculenta).

Al ingresar estarán dispuestas en las mesas canastos con piedras pequeñas (gravilla) recordando las capas de la tierra (proyecto que se está trabajando).

### **Desarrollo**

Se invita a los niños y niña a observar, tocar e ir descubriendo ciertas características de las piedras, se les irá preguntando ¿Cómo se llama la segunda capa de la tierra antes vista? (gravilla) ¿Qué podemos hacer con ellas? Se irá mediando en todo momento.

## Finalización

Para finalizar cada subgrupo contará lo realizado con las piedras y sus características.

¿Qué aprendimos hoy? ¿Qué fue lo más complejo? ¿Cómo lo puedo explicar?  
¿Qué entiendo? ¿Qué he aprendido? ¿Cuál es mi meta? ¿Qué dificultades tuve?

## Recursos

- Espacio asombrar
- Mesa pequeña
- Canastos de mimbre tipo plato
- 3 kilos de gravilla
- Apoyo visual ,
- Apoyo de las familias (la gravilla)
- Aula educativa



# SALA CUNA Y JARDÍN INFANTIL ALTAWENÍ



**Comuna:** Maipú

**RBD:** 35655-7

**Sello:** Buen humor

**Misión:** Ser un Jardín Infantil que entregue calidad educativa desde la sala cuna hasta nivel medio mayor, de forma positiva, motivadora y consciente de las emociones y el cuidado del medio ambiente, a través de experiencias enmarcadas en la pedagogía del buen humor.

**Visión:** Niñas y niños con goce por aprender a través del buen humor, conscientes de sus emociones y del cuidado del medio ambiente, viviendo su ciudadanía con valores y capacidad de reconocer y manejar sus emociones, lo que beneficia sus procesos de aprendizaje. Contando con una comunidad comprometida y participativa, donde las partes colaboren en el desarrollo integral de los niños y niñas.

## ¿Cuáles de nuestras interacciones pedagógicas destacamos como equipo educativo?

- Escucha activa y contención emocional.
- Uso del humor y la alegría como vínculo
- Promoción de la autonomía y la participación
- Comunicación afectiva y coherente
- Acompañamiento respetuoso de los aprendizajes
- Reconocimiento de la diversidad familiar y cultural
- Trabajo colaborativo entre adultos

## ¿Cómo favorecemos las interacciones afectivas?

En el Jardín Infantil Altaweñi favorecemos interacciones afectivas en el equipo educativo mediante el buen humor, la empatía y la comunicación respetuosa, coherentes con nuestro sello institucional. Promovemos un clima laboral positivo basado en la escucha activa y la colaboración, fortaleciendo el bienestar emocional de cada integrante. Valoramos el diálogo y la contención mutua como base para acompañar con alegría y respeto a los niños y niñas.

Desde nuestra misión y visión, cultivamos relaciones que reflejan amor, respeto y compromiso con la infancia. Reconocemos que el cuidado emocional del equipo es esencial para educar con calidad y calidez. Así, nuestras interacciones diarias se transforman en un ejemplo vivo de convivencia y aprendizaje afectivo.



**Nombre de la experiencia:** Viaje del Espacio

**Nivel:** Medio Menor - Medio Mayor

**Objetivo Aprendizaje:** Exploración del entorno natural Manifestar interés y asombro por diversos elementos, situaciones y fenómenos del entorno natural, explorando, observando y preguntando, describiendo, agrupando, entre otros .

**Reflexión de la experiencia vinculada a interacciones pedagógicas:**

Esta experiencia es la culminación de una unidad, una Salida pedagógica, permite conjugar todos los aspectos que los niños y niñas integraron y las posibilidades que tiene más allá para seguir descubriendo, incluyendo diferente instancias donde la fantasía y el humor facilitan las interacciones, que se dan en un contexto diferente, entre los integrantes de la comunidad que participan de esta , en la preparación en el trayecto y en las reflexiones.

**Objetivo transversal:**

Disfrutar de instancias de interacción social con diversas personas de la comunidad.

**Objetivo específico:**

Manifestar interés y asombro por los fenómenos del universo mediante la exploración y observación en el Planetario, disfrutando de experiencias de interacción social respetuosa y colaborativa con sus pares y otros miembros de la comunidad.

# INICIO - DESARROLLO - FINALIZACIÓN

## Inicio

Conversación: “¿Qué crees que veremos en el planetario?” – Revisión de imágenes del Sol, Luna, estrellas y planetas. Observación del cielo y conversación sobre lo que se ve de día y de noche. Acordar normas básicas para la salida: caminar juntos, escuchar, respetar los espacios.

## Desarrollo

Escucha activa de explicaciones simples ,proyecciones Exploración de un entorno científico-cultural que presenta el universo como parte del entorno natural Participación respetuosa durante la actividad, escuchando y esperando turnos.

## Finalización

Diálogo grupal: “¿Qué fue lo que más te gustó?” – Registro gráfico individual, Identificación de planetas en imágenes y conexión con lo observado. Compartir sus dibujos o relatos con el grupo. Creación personal con material a elección.

## Recursos

- Imágenes del espacio y sistema solar (previo)
- Credenciales, mochilas, colaciones, cámara
- Temperas, lápices, papel celeste/negro para después de la salida
- Buses
- Equipo educativo
- Familias



# JARDÍN INFANTIL ÁNGEL FANTUZZI



**Comuna:** Cerrillos

**RBD:** 35388-4

**Sello:** Medioambiental

**Misión:** Somos una institución de educación pública, sin fines de lucro, que atiende a niños y niñas de nivel inicial entre los 84 días y los 3 años 11 meses, donde se generan aprendizajes de calidad y significativos, a través de experiencias educativas mediadas en un contexto de buen trato y democracia, incentivando en ellos una conciencia ambiental y de sostenibilidad a diario, centrado en la protección del medioambiente y el bienestar de las personas, creando situaciones de acogida multicultural, de vida saludable y psicomotricidad en contacto con el medio que lo rodea.

**Visión:** Queremos ser reconocidos por la comunidad como un establecimiento educacional que entrega educación de calidad, preocupados de favorecer el desarrollo y potenciar a los niños y niñas, impulsando el logro de aprendizajes significativos y particularmente la adquisición de hábitos de conciencia ambiental que les permitan valorar y cuidar el medio ambiente, a través de un pensamiento crítico dentro de un marco de buen trato, respeto y democracia, contribuyendo así a la formación de ciudadanos que aporten de manera activa a su comunidad.

## **¿Cuáles de nuestras interacciones pedagógicas destacamos como equipo educativo?**

Destacamos las interacciones que promueven el rol protagónico de los niños y niñas y el rol mediador de las adultas, en coherencia con el enfoque de Aprendizaje Basado en Proyectos (ABP) que implementamos en todos los niveles. Resaltamos además el trabajo colaborativo con las familias en instancias como Encuentro de dos mundos, muestras de alimentación saludable y expresiones artísticas, junto con la relevancia del ambiente como tercer educador, que potencia la exploración y el aprendizaje activo de los párvulos.

## ¿Cómo favorecemos las interacciones afectivas?

Favorecemos las interacciones pedagógicas afectivas mediante el respeto al niño y la niña como sujetos de derecho, promoviendo una escucha atenta y empática por parte de los adultos. Nuestro equipo educativo se caracteriza por mantener una presencia sensible y receptiva frente a las necesidades emocionales y de aprendizaje de los párvulos, generando un clima de confianza, contención y bienestar que favorece el desarrollo integral.



**Nombre de la experiencia:** Cuniterapia

**Nivel:** Salas Cunas Niveles Medios

**Objetivo Aprendizaje:** N°3 Explorar su entorno, observando, manipulando y experimentando. N°1 Manifestar interés y asombro.

### **Reflexión de la experiencia vinculada a interacciones pedagógicas:**

Esta experiencia brinda a los niños y niñas que requieren contención y regulación emocional un espacio de calma y cercanía con los animales. A través del cuidado y respeto hacia ellos, la "cunitoterapia" se vincula con las interacciones pedagógicas desde el ámbito emocional, favoreciendo un ambiente acogedor y el protagonismo de los niños y niñas.

### **Objetivo transversal:**

N°1. Interactuar con pares y adultos significativos (a través de gestos y vocalizaciones, entre otros), en diferentes situaciones y juegos.

N°1. Participar en actividades y juegos grupales con sus pares, conversando, intercambiando pertenencias, cooperando.

### **Objetivo específico:**

S.C: Explorar su entorno observando y manipulando, interactuando con sus pares y conejos de contención.

N.M: Manifestar interés y asombro por los conejos de contención, participando con sus pares.

# INICIO - DESARROLLO - FINALIZACIÓN

## Inicio

Se provoca este espacio de calma y contención para los niños y niñas, quienes, en situaciones de desregulación o desborde emocional, requiera visitar este lugar donde habitan los Conejos, se explica a los niños y niñas que esta casita es de amor y cuidado, que estos amigos necesitan de su ayuda y que necesitan comer y jugar con los amigos.

## Desarrollo

Se propician elementos para preparar alimentos o entregar pellet a estos amigos, además según los requerimientos de los párvulos se pueden sacar para que ellos puedan acariciarlos, durante este momento se acompaña al niño o niña con elementos sensoriales y de calma para regular sus emociones, las adultas acompañan el proceso procurando que no se lastimen los Conejos ni los niños y niñas.

## Finalización

Para finalizar se invita al niño o niña a volver a la sala, a guardar los elementos utilizados y a despedirse los estos amigos conejos que deben volver a su hogar.

## Recursos

- Conejera
- Botellas sensoriales
- Puff
- Alfombra sensorial
- Caja de alimentación



# SALA CUNA Y JARDÍN INFANTIL ARTEMISA



**Comuna:** Estación Central

**RBD:** 35475-9

**Sello:** Artístico

**Misión:** Formar niños y niñas felices, creativos y conscientes, capaces de enfrentar los desafíos de la vida cotidiana mediante un enfoque artístico y con responsabilidad social. Buscamos generar un impacto positivo en la sociedad, promoviendo el desarrollo integral de personas que sean protagonistas de su propio crecimiento, respetuosas de la naturaleza y su entorno, y adaptables a los cambios del mundo actual.

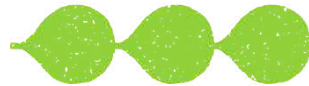
**Visión:** Brindar una educación pública de calidad y bienestar integral a niños y niñas desde los 12 meses hasta los 3 años, 11 meses y 29 días, pertenecientes a familias vulnerables. A través de un enfoque artístico como sello distintivo, promovemos experiencias de aprendizaje inclusivas y culturalmente pertinentes, reconociendo y valorando las características sociales y culturales de cada familia. Nuestro Proyecto Educativo Institucional se construye de manera participativa, integrando las necesidades y aspiraciones de párvulos, educadores, personal, familias y la comunidad, quienes se comprometen activamente a darle vida y continuidad en el tiempo.

## **¿Cuáles de nuestras interacciones pedagógicas destacamos como equipo educativo?**

Como equipo educativo destacamos nuestras interacciones pedagógicas centradas en la observación atenta, respuesta y oportuna a las necesidades e intereses de cada párvulo, la creación de un ambiente seguro que valida sus emociones y crea vínculos afectivos. Además, la contención y apoyo constante en sus procesos de exploración, con un rol mediador entre los párvulos y la construcción de sus aprendizajes, apoyando y confiando en sus capacidades.

## ¿Cómo favorecemos las interacciones afectivas?

Como equipo educativo, favorecemos las interacciones afectivas acompañando a los párvulos de manera cercana y sensible, creando un ambiente de confianza donde cada niño y niña se sienta aceptado y seguro. Utilizamos comunicación afectiva a través de gestos y palabras que validan sus emociones, fomentamos las interacciones sociales, el trabajo colaborativo lo que favorece los vínculos entre pares y adultos, creando una base fundamental para todos sus aprendizajes.



**Nombre de la experiencia:** Creamos nieve de colores

**Nivel:** Medio menor

**Objetivo Aprendizaje:** Las interacciones pedagógicas intencionadas entre la educadora y los párvulos, entre pares, y entre los párvulos y el material, transformaron una actividad sensorial en un espacio de aprendizaje significativo. El apoyo de la educadora, mediante preguntas y respetando sus decisiones, les permitió a los párvulos actuar de manera independiente. Además la organización y disposición de los materiales motivaron la exploración libre, trabajo en equipo, comunicación y habilidades sociales.

### **Reflexión de la experiencia vinculada a interacciones pedagógicas:**

Esta experiencia brinda a los niños y niñas que requieren contención y regulación emocional un espacio de calma y cercanía con los animales. A través del cuidado y respeto hacia ellos, la "cunitoterapia" se vincula con las interacciones pedagógicas desde el ámbito emocional, favoreciendo un ambiente acogedor y el protagonismo de los niños y niñas.

### **Objetivo transversal:**

N°5.- Manifestar sus preferencias cuando participa o cuando solicita participar, en diversas situaciones cotidianas y juegos.

### **Objetivo específico:**

Manifestar interés en participar y practicar su autonomía al elegir de manera independiente tanto el color como la forma de manipulación, utilizando sus manos o utensilios durante la creación y exploración de la "nieve de colores", expresando sus preferencias a través de acciones, gestos o palabras.

# INICIO - DESARROLLO - FINALIZACIÓN

## Inicio

La educadora reúne a los niños y niñas sentados en semicírculo en la alfombra. Con un tono motivador, presenta los materiales principales (pañal, agua, temperas) y anuncia que crearán "nieve de colores". Explica de manera muy breve y sencilla los pasos a seguir. Finalmente, invita a los párvulos a dirigirse a las mesas de trabajo, las cuales ya están preparadas con los materiales distribuidos de forma organizada y llamativa.

## Desarrollo

Se organizan e integran a los grupos para trabajar en conjunto con sus pares. En cada mesa y con la guía del adulto, los párvulos participan en la preparación, de manera que cada uno cumpla un rol dentro del proceso: añaden agua sobre el pañal, luego con la ayuda del adulto, lo abren para extraer el gel y vaciarlo sobre una bandeja. A continuación cada párvulo elige de manera autónoma el color de la tempera que desea, toma una porción de gel desde la bandeja y la coloca en un pocillo individual, sobre ella añade la tempera y la mezcla con sus manos. Si presenta dificultad o le desagrada la textura, la puede mezclar con una cuchara plástica o baja lenguas. Una vez lista la preparación, se invita a los párvulos a manipular libremente su "nieve de colores". Utilizan sus manos y/o utensilios como tazas y cucharas plásticas para explorar, trasvasijar y crear. La educadora supervisa, acompaña y los motiva a expresar sus sensaciones como la textura, temperatura, color, etc. durante el juego.

## Finalización

La educadora anuncia el final de la experiencia educativa, entregando espacio para finalizar sus creaciones y para prepararse para el cierre de la actividad. Involucra a los niños y niñas a participar de la rutina de orden guiado de los materiales utilizados y limpieza de sus lugares de trabajo. Para finalizar el adulto guía una breve conversación grupal sentados todos sobre la alfombra, realizando preguntas simples como: "¿Qué fue lo que más les gusto o lo que más disfrutaron?" o "¿Cómo se sintió la nieve en sus manos?", para favorecer la expresión y el cierre de la experiencia.

## Recursos

- Pañales desechables
- Agua
- Temperas
- Baja lenguas
- Bandejas plásticas planas.
- Pocillos plásticos
- Cucharas y vasos plásticos



# SALA CUNA Y JARDÍN INFANTIL AVELUZ



**Comuna:** Estación Central

**RBD:** 13106017

**Sello:** Medioambiental

**Misión:** Otorgar educación de calidad, desarrollando en nuestros niños y niñas desde los 84 días a los 3 años 11 meses, competencias necesarias, para que sean personas independientes, autónomas, felices, con un sentido de responsabilidad social y ambiental, que logren adquirir conocimientos y conciencia ecológica, potenciando habilidades y actitudes a través de una educación transformadora, bien tratante, inclusiva e integral; con el juego como eje central, destacando y promoviendo su protagonismo, integrando a este trabajo a las familias y comunidad.

**Visión:** Ser una Institución de Educación Inicial, que fomente en los niños y niñas un desarrollo integral, insertos en una comunidad educativa bien tratante e inclusiva, que hace énfasis en prácticas medioambientalistas, para así crezcan en plenitud y armonía como futuros ciudadanos respetuosos, generosos, con un sentido de responsabilidad consigo mismo, con los demás y con el medio ambiente.

## ¿Cuáles de nuestras interacciones pedagógicas destacamos como equipo educativo?

Primero creamos un ambiente de confianza en los niños y niñas desde la entrada, en donde la directora los saluda por su nombre, luego en cada sala el equipo los recibe con un abrazo, contacto visual, entre otros, además se utiliza un lenguaje positivo, reforzando constantemente sus acciones y sus esfuerzos.

Con respecto a las interacciones entre pares, fomentamos actividades de aprendizaje lúdicas que fomente el trabajo en equipo (No competencias), juegos de roles en los cuales se estimula en los niños/as la empatía (Padres, cocina, el doctor, etc) y cuentos en los cuales se evidencia un conflicto y se les pide que opinen.

Con respecto a los conflictos entre pares, el adulto induce al diálogo, buscando acuerdos y soluciones.

Referente a la rutina diaria es muy estable para proporcionar a los niños/as seguridad manteniendo una actitud de parte del adulto de respeto y cercanía agachándose a su altura y con una escucha atenta, además de la incorporación de momentos de relajación.

La familia juega un rol muy importante en el jardín participando de manera activa en el proceso de adaptación, respetando los tiempos personalizados, sin un protocolo estandarizado, así también se integran en las actividades de aula de distintas maneras de acuerdo a su posibilidades y aptitudes.

### ¿Cómo favorecemos las interacciones afectivas?

Favorecemos interacciones afectivas, a través de la promoción del buen trato entre todos los miembros de la comunidad educativa, incorporando diversas estrategias para ello, para así crear un ambiente educativo positivo, respetuoso y en armonía con el fin entregar confianza y seguridad a los niños y niñas. A partir de ello se desarrolla un ambiente bien tratante, en donde el equipo pedagógico, media en cada momento del día las experiencias educativas, generando acciones enfocadas y orientadas en los intereses, necesidades y singularidades de los niños y niñas. Junto con ello, estamos siempre reforzando entre los niños y niñas valores como el respeto, la solidaridad, el amor, la empatía y resolución de conflictos de manera pacífica.



**Nombre de la experiencia:** Escuchamos audios de amor dedicados por la mamá

**Nivel:** Medio menor

**Objetivo Aprendizaje:** Reconocer sucesos significativos de su historia personal y familiar, en diversas situaciones, tales como: conversaciones familiares, relatos de un agente comunitario, visitas a lugares, observación de fotografías, entre otros.

**Reflexión de la experiencia vinculada a interacciones pedagógicas:** Las interacciones pedagógicas son marcadamente afectivas, centradas en el apego, multisensoriales, flexibles y respetuosas del ritmo de desarrollo del niño/a medio menor. Utilizan el vínculo emocional como herramienta principal para el aprendizaje significativo.

### **Objetivo transversal:**

N°5.- Manifestar sus preferencias cuando participa o cuando solicita participar, en diversas situaciones cotidianas y juegos.

### **Objetivo específico:**

Manifestar interés en participar y practicar su autonomía al elegir de manera independiente tanto el color como la forma de manipulación, utilizando sus manos o utensilios durante la creación y exploración de la "nieve de colores", expresando sus preferencias a través de acciones, gestos o palabras.

## **INICIO - DESARROLLO - FINALIZACIÓN**

### **Inicio**

Para el inicio los niños/as serán motivados afectivamente a través de una canción a sentarse en sillas o el suelo mirando a la educadora, luego observaran 2 láminas que la educadora sacara de la bolsa Mágica para reforzar normas de convivencia respondiendo a través de diferentes tipos de expresión ya sea de forma verbal, gestual, corporal.

Luego la educadora mencionara el objetivo de la actividad y los invitará a describir a su mamá o principal figura de apego respondiendo ¿cómo tiene el pelo? Que cosas te gusta hacer con ella? Etc y luego les mostrara un panel con las fotografías de sus figuras de apego.

### **Desarrollo**

Los niños y niñas serán invitados a escuchar un mensaje muy cariñoso grabado por su figura de apego debiendo al escucharlo ir a buscar la fotografía al panel y abrazarla, para luego disponer libremente de ella. El equipo educativo mediará los aprendizajes en todo momento, reforzando, además, normas y valores, entre otros. Destacando el protagonismo de todos los niños y niñas.

### **Finalización**

La experiencia de aprendizaje se concluye cuando los niños y niñas, ya no presenten interés.

Para finalizar la actividad, recordarán lo realizado, generando metacognición a través de diversas preguntas abiertas, respondiendo ya sea de forma verbal, gestual, corporal, etc. para que el objetivo de aprendizaje se logre de forma significativa.

## Recursos

- Fotografía de la mamá o figura de apego
- Radio
- Pendrive
- Trabajo con familia Se solicitará a las familias
- Enviar un WhatsApp de audio con un mensaje de amor hacia su hijo e hija
- Enviar una fotografía de la mamá o persona de apego que ya tengan impresa con el fin de cuidar el medioambiente



# SALA CUNA Y JARDÍN INFANTIL AYELEN



**Comuna:** Estación Central

**RBD:** 35478-3

**Sello:** Intercultural

**Misión:** Nuestra misión es brindar una educación de calidad a niños y niñas en la primera infancia, promoviendo el desarrollo integral de sus capacidades y habilidades. Para ello, nos comprometemos a ofrecer aprendizajes significativos que despierten su curiosidad, creatividad y autonomía, siempre respetando sus derechos y fomentando la formación de valores fundamentales. Creemos en la importancia de trabajar en estrecha colaboración con las familias y la comunidad educativa, reconociendo que son actores clave en el proceso de aprendizaje.

**Visión:** Nos esforzamos por crear un espacio cálido, seguro y estimulante, donde cada niño y niña pueda desarrollar sus habilidades, explorar su creatividad y fortalecer su identidad. Creemos que la colaboración entre docentes, familias y comunidad es fundamental para potenciar el aprendizaje y el bienestar de nuestros pequeños, promoviendo valores de respeto, inclusión y solidaridad.

## **¿Cuáles de nuestras interacciones pedagógicas destacamos como equipo educativo?**

Juguemos a crear mi propio carnet de identidad.

## **¿Cómo favorecemos las interacciones afectivas?**

Al jugar a tener un carnet, los niños y niñas refuerzan la idea de que cada persona es única y valiosa. Esto fortalece la autoestima y el sentido de pertenencia.

**Nombre de la experiencia:** Jugemos a crear mi carnet de identidad

**Nivel:** Medio menor

**Objetivo Aprendizaje:** Que niñas y niños logren expresar sus emociones y necesidades de forma verbal y no verbal, respetando turnos y normas básicas de convivencia, para favorecer la comunicación e interacción entre pares y adultos.

**Reflexión de la experiencia vinculada a interacciones pedagógicas:** Hemos aprendido que la pedagogía efectiva en educación inicial requiere de flexibilidad, creatividad y una constante reflexión sobre la propia práctica.

**Objetivo transversal:** Desarrollo personal y social: Favorecer la autonomía, la identidad y la convivencia democrática desde la primera infancia.

**Objetivo específico:** Que los niños y niñas participen en juegos y actividades grupales respetando turnos, normas básicas y diferencias individuales, desarrollando actitudes de colaboración, empatía y respeto hacia sus pares y adultos.

## INICIO - DESARROLLO - FINALIZACIÓN

### Inicio

Invitar a los niños y niñas a activar conocimientos previos, conversar en grupo lo que significa tener un nombre, una edad y pertenecer a una familia.

### Desarrollo

Mostrar un carnet de identidad real (o una imagen) y preguntar: "¿Qué información aparece aquí?". Luego explicar que hoy jugarán a crear su propio carnet para reconocer quiénes son y compartirlo con sus compañeros. Entregar a cada niño y niña una plantilla de carnet con espacios para: su nombre, edad, huella digital, dibujo o foto. Mediar entre los niños y niñas que completen su carnet con apoyo del adulto, respetando su nivel de escritura y expresión.

### Finalización

Realizar un círculo de reflexión para que cada niño y niña comparta como se sintió a crear su carnet de identidad. Luego reforzar la idea que cada persona es única y valiosa y que el carnet es una forma de identificarse, finalmente los niños y niñas exhiben sus carnets en sala.

## Recursos

- Plantillas, fotos individuales, lápices
- Pegamento, cintas



# JARDÍN INFANTIL BLANCO ENCALADA



**Comuna:** Estación Central

**RBD:** 335637-9

**Sello:** Psicomotricidad

**Misión:** Nuestra Sala Cuna y Jardín Infantil formara ciudadanos comprometidos con su bienestar psíquico y físico, contribuyendo a estilos de vida saludable a la comunidad.

**Visión:** Nuestra Sala Cuna y Jardín Infantil pretende propiciar a los niños y niñas una educación de calidad e inclusiva, respetando sus singularidades y considerándolos como sujetos de derechos. Esto a través de un ambiente que permita la exploración y reconocimiento del medio en forma contextualizada, logrando un desarrollo biopsicosocial a través de la exploración de su cuerpo y el entorno, potenciando el auto cuidado y estilos de vida saludables, favoreciendo de este modo su calidad de vida.

## ¿Cuáles de nuestras interacciones pedagógicas destacamos como equipo educativo?

Durante el Día de la Familia, compartimos con todos los apoderados e integrantes de las familias a través de juegos, degustaciones y bailes, propiciando espacios de encuentro, cercanía y colaboración. Esta instancia permitió reforzar los lazos afectivos y valorar la importancia del trabajo conjunto entre familia y jardín infantil.

En la celebración del Día del Libro, el equipo educativo preparó la representación del cuento "Alicia en el país de las maravillas", donde los niños y niñas pudieron interactuar con los personajes, vivir la historia y disfrutar del mundo literario de manera lúdica y participativa. Esta experiencia favoreció la imaginación, el lenguaje y la curiosidad por la lectura. Para conmemorar el Día del Niño y la Niña, se organizó en el patio una feria de juegos, donde los niños y niñas de los distintos niveles pudieron jugar, compartir y disfrutar libremente. Esta jornada promovió la interacción entre pares, el disfrute y la convivencia positiva en un ambiente de respeto y alegría.

Asimismo, realizamos la pijamada de finalización del primer semestre, una instancia cargada de emoción, donde los niños y niñas junto al equipo educativo bailaron, jugaron y compartieron una convivencia final, fortaleciendo la unión del grupo y el sentido de pertenencia. El Día de la Psicomotricidad, donde cada nivel representó un deporte y lo presentó a la comunidad educativa, culminando con un baile entretenido grupal. Esta experiencia promovió la expresión corporal, la motricidad, el trabajo en equipo y la valoración del movimiento como parte del desarrollo integral infantil. A través de todas estas experiencias, el equipo educativo evidencia un compromiso constante con el bienestar, la participación activa y el aprendizaje significativo de cada niño y niña, fortaleciendo las interacciones pedagógicas afectivas, lúdicas y colaborativas que caracterizan nuestro quehacer diario.

### ¿Cómo favorecemos las interacciones afectivas?

- Recibir con cariño a todos los niños.
- Usar gestos, tono de voz y contacto visual cálido para generar cercanía.
- Escuchar activamente sus emociones.
- Validar sentimientos con palabras amables
- Felicitar sus logros y esfuerzos



**Nombre de la experiencia:** Descubriendo los animales de la granja

**Nivel:** Medio menor

**Objetivo Aprendizaje:** Manifestar interés y curiosidad al observar características de objetos, materiales y elementos del entorno natural y cultural (por ejemplo, animales, colores y sonidos).

**Reflexión de la experiencia vinculada a interacciones pedagógicas:** Durante la experiencia, se observaron interacciones afectivas, verbales y no verbales. La educadora acompañó con lenguaje cercano, gestos y tono cálido, fomentando la confianza y seguridad emocional en los niños y niñas. Se promovió la exploración libre, el asombro y la curiosidad, validando los aportes individuales y fortaleciendo los vínculos entre pares. Las interacciones pedagógicas favorecieron la expresión oral, la socialización y el disfrute del aprendizaje en un ambiente lúdico.

**Objetivo transversal:** Emociones y sentimientos como alegría, gusto o sorpresa frente a diferentes experiencias.

**Objetivo específico:** Reconocer a través del juego y la exploración sensorial a algunos animales de la granja, identificando sus características y sonidos, en un ambiente afectivo y participativo.

## INICIO - DESARROLLO - FINALIZACIÓN

### Inicio

La educadora recibe a los niños y niñas en un ambiente decorado como una granja. Se presentan imágenes y figuras de animales (vaca, oveja, pollo, conejo). Se conversa sobre lo que observan: ¿Qué animales conoces? ¿Qué sonidos hacen? Preguntas de metacognición: ¿Qué animales viste en la granja? ¿Qué sonido hace la vaca? ¿Y el pollito?

### Desarrollo

Los niños y niñas participan en distintas estaciones de juego y exploración: Alimentan animales hechos con materiales reciclados (paja, algodón, cartón). Pintan manchas de vaca con sus manos.

Manipulan materiales suaves (algodón para ovejas) y duros (cartón para establos).

Durante la experiencia, la educadora acompaña verbalmente, describe acciones, valida emociones y promueve el lenguaje. Preguntas de metacognición: ¿Qué estás tocando? ¿Es suave o duro? ¿Qué animal estás alimentando?

### Finalización

Los niños observan y comentan sus producciones y juegos. Se reúnen frente al mural de la granja para reconocer los animales trabajados. La educadora refuerza el aprendizaje: Hoy conocimos animales que viven en la granja, los alimentamos y aprendimos sus sonidos.

Preguntas de metacognición:

- ¿Qué animal te gustó más?
- ¿Qué aprendiste hoy sobre la granja?

## Recursos

- Figuras o maquetas de animales de granja (vacas, ovejas, pollos, conejos).
- Materiales: cartón, algodón, paja, tempera, pinceles
- Música infantil sobre animales
- Láminas o cuentos breves relacionados con la granja



# SALA CUNA Y JARDÍN INFANTIL CASCANUECES



**Comuna:** Maipú

**RBD:** 35648-4

**Sello:** Medioambiente

**Misión:** En el Jardín Infantil Cascanueces, soñamos con ser una unidad educativa que brinde una educación de calidad, con un enfoque medioambiental, entregando aprendizajes y valores a los párvulos en un ambiente familiar, respetuoso, seguro, organizado, solidario, inclusivo e intercultural. Soñamos con familias y una comunidad comprometida y participativa, que confíen en nuestra labor educativa.

Soñamos con niños y niñas que se desarrollen como seres humanos autónomos, felices, creativos, seguros de sí mismos y conscientes del medioambiente. Todo esto se resume en la siguiente frase: Una comunidad educativa y familias comprometidas con una educación de calidad, inclusiva, respetuosa y bien tratante, con énfasis en el reconocimiento y valorización de nuestro medioambiente.

**Visión:** La misión de nuestro Jardín Infantil Cascanueces es proporcionar educación de calidad a nuestros párvulos, en un ambiente bien tratante y con conciencia ecológica.

haciendo partícipes activos a familias y comunidad en esta tarea.

## **¿Cuáles de nuestras interacciones pedagógicas destacamos como equipo educativo?**

Destacamos el desarrollo del lenguaje, potenciado a través de la presentación de sí mismos a sus compañeros y compañeras, expresándose verbalmente apoyados en las fotografías de su papelógrafo, respondiendo a preguntas guías, si es necesario.

También destacamos el desarrollo emocional, al compartir con sus pares información tan personal como lo son, sus características personales y sus gustos, creando un círculo de confianza en el nivel. Además de identificarse como persona única y especial.

## ¿Cómo favorecemos las interacciones afectivas?

Se favorecen a través del diálogo, motivando la comunicación entre pares y también con adultos, a través de fomento del respeto, recordando las normas de convivencia, reforzando la importancia de respetar y escuchar al compañero o compañera que está exponiendo.

También se favorece a través de la presentación de sí mismos hacia sus compañeros, compartiendo sus características personales, generando una situación de confianza entre el grupo.



**Nombre de la experiencia:** ¿Quién soy?

**Nivel:** Medio menor

**Objetivo Aprendizaje:** Expresarse oralmente, empleando estructuras oracionales simples y respetando patrones gramaticales básicos, en distintas situaciones cotidianas y juegos.

**Reflexión de la experiencia vinculada a interacciones pedagógicas:** Se potencia el lenguaje a través de la presentación que realizan los niños y niñas sobre ellos mismos, fomentando que hablen para contar sus características.

El desarrollo emocional, se logra a través de la percepción de sí mismos, como personas únicas e irrepetibles.

**Objetivo transversal:** Comunicar algunos rasgos de su identidad, como su nombre, sus características corporales, género y otros.

**Objetivo específico:** Expresarse oralmente, empleando estructuras oracionales simples, comunicando algunos rasgos de su identidad, a través de una exposición.

# INICIO - DESARROLLO - FINALIZACIÓN

## Inicio

Se solicitará a las familias con anticipación que preparen en casa una disertación sobre cada niño y niña, respondiendo la pregunta ¿Quién soy?, señalando sus gustos y características personales, presentando un papelógrafo con fotografías.

Para comenzar la experiencia se invitará a los niños y niñas a sentarse en semicírculo, recordando las normas de convivencia, principalmente; escuchar a mis compañeros cuando hablan.

## Desarrollo

Se dividirá al curso en dos grupos para comenzar las exposiciones. El equipo educativo irá pegando papelógrafos uno por uno, invitando a los niños y niñas a pasar frente al grupo a realizar su presentación. Los párvulos podrán contar a sus compañeros quienes son, que cosas le gustan comer, sus juegos preferidos, etc. apoyándose en las fotografías de su papelógrafo.

El equipo educativo intervendrá realizando algunas preguntas para guiar las presentaciones, sólo si es necesario, lo esperado es que cada niño y niña pueda realizar su presentación con la menor ayuda posible.

## Finalización

Una vez finalizadas las presentaciones, se invitará los párvulos a comentar cómo se sintieron compartiendo sus características, reforzando que cada niño y niña tiene un nombre y características que los vuelven únicos y especiales.

## Recursos

- Papelógrafos para las presentaciones con fotografías
- Sillas



# SALA CUNA Y JARDÍN DIVINA PROVIDENCIA



**Comuna:** Maipú

**RBD:** 35632-8

**Sello:** De las artes

**Misión:** Brindar educación de calidad a niños y niñas desde sus primeros años de vida, a través del arte y sus principales disciplinas, siendo protagonistas de sus propias experiencias y conocimiento con la participación activa de las familias en un ambiente cálido y acogedor.

**Visión:** Conformar una comunidad educativa con valores y capacidades para enfrentar la vida, a través de la expresión del arte en sus diversas formas, que le otorgue libertad a nuestros niños y niñas para desarrollar su creatividad, curiosidad y a la vez pensamiento divergente.

## **¿Cuáles de nuestras interacciones pedagógicas destacamos como equipo educativo?**

Establece interacciones afectivas y cercanas con los niños y niñas, siendo respetuosos y sensibles frente a sus necesidades. Promoviendo el protagonismo de los niños y niñas, reconociendo sus avances y respetando sus tiempos de adquisición de conocimientos, considerando los intereses de los niños y niñas. Creando sus espacios seguros donde los niños y niñas se sientan acogidos y confiados al explorar y aprender en un ambiente previamente organizado para ello, que sea enriquecedor, que ofrezca experiencias de aprendizajes lúdicas y flexibles, a través del juego y el descubrimiento.

## **¿Como favorecemos las interacciones afectivas?**

A través de la escucha atenta y respuesta sensible con todos los niños y niñas, validando sus emociones.

Construir ambientes seguros y de confianza, reconociendo cada logro, promoviendo el respeto y la colaboración.

Reforzar la autoestima y sentido de pertenencia, potenciando sus habilidades. Otorgando respuesta oportuna y cercana ante las necesidades de cada uno de los niños y niñas.

Dar espacio al juego libre y espontáneo, mediando oportunamente frente a un conflicto entre pares.



**Nombre de la experiencia:** Escuchemos un cuento

**Nivel:** Medio

**Objetivo Aprendizaje:** Expresarse oralmente empleando estructura oracionales simples, respetando patrones gramaticales básico en distintas situaciones cotidianas y juegos.

**Reflexión de la experiencia vinculada a interacciones pedagógicas:** Nos permite mantener una sana convivencia entre niños, niñas y adultos en un ambiente pedagógicos seguro y de confianza, que conlleva aprendizajes significativos, basados en el respeto mutuo y la empatía.

**Objetivo transversal:** Reconocer en si mismo y en otras personas, en personajes de cuento: tristeza, miedo, Alegría y pena.

**Objetivo específico:** Expresar oralmente empleando estructuras oracionales simples, reconociendo en si mismo y en otras personas y personajes de cuentos distintas emociones.

## INICIO - DESARROLLO - FINALIZACIÓN

### Inicio

invitar a los niños y niñas a ubicarse en semicírculo y comentar la historia de un patito que sentía diferente, el adulto preguntará: ¿alguna vez se han sentido así?, luego el adulto mostrará la portada del cuento: ¿De qué se tratará el patito? ¿cómo creen ustedes que se sentirá el patito?

### Desarrollo

el adulto del nivel narrara la historia, apoyándose en imagines, destacando los momentos en que el personaje principal se siente rechazado y triste, a lo largo del relato realizará preguntas tales como: ¿Porqué los demás no querían al patito? ¿Qué sentía el patito cuando lo rechazaban? ¿Qué podemos hacer nosotros cuando un amigo se siente triste?

## Finalización

Al terminar con el relato, se invita a los niños y niñas a comentar el relato a través de preguntas e inquietudes de los niños y niña, para finalizar tomando decisiones en conjunto de como integrar y no rechazar a nadie, eligiendo una lamina del cuento que refleje diferentes emociones la que se invitara a cada uno de ellos presentar a sus compañeros.

## Recursos

- Laminas de cuento.
- Cuento del patito feo.
- Laminas del cuento que represente diferentes emociones.
- Mesas
- Sillas
- Cojines



# SALA CUNA Y JARDÍN DUENDES Y ESTRELLITAS



**Comuna:** Estación Central

**RBD:** 35474-0

**Sello:** Medioambientalista

**Misión:** Ofrecer a niñas y niños oportunidades de experiencias relevante y significativas con valores, para el aprendizaje en función de un proceso de desarrollo integral, en cada una de las etapas que le correspondan vivir en su paso por el jardín infantil, donde ellos asuman un rol activo en relación con el compromiso con el medio ambiente de acuerdo a los desafíos que exigen el mundo de hoy.

**Visión:** Nuestro objetivo es formar niñas y niños emocionalmente autónomos, felices e íntegros, es decir, que asuman valores, que les permitan ser mujeres y hombres de bien, capaces de mejorar y cultivar proyectos de vida positivos, que los fortalezcan a ellos, a sus familias y su entorno.

## **¿Cuáles de nuestras interacciones pedagógicas destacamos como equipo educativo?**

Familiarización de las verduras en preparación de ensaladas.

## **¿Como favorecemos las interacciones afectivas?**

Esta experiencia educativa a favorecido la tolerancia a la degustación paulatina de verduras que son parte de la alimentación diaria que los párvulos reciben en nuestra unidad educativa.

Los párvulos durante este proceso han logrado familiarizarse de manera segura con la exploración significativa de las verduras aceptándolas gradualmente hasta lograr su degustación completa.

Ya se observa que poco a poco el niño y la niña necesitan menor intervención del adulto para la degustación de las verduras, por que pueden de manera independiente manifestar confianza para probar y alimentarse de estas verduras en preparaciones con lo son las ensaladas.

**Nombre de la experiencia:**

Exploración de verduras que son rechazadas por el grupo de párvulos durante la ingesta del almuerzo (observación primer semestre).

**Nivel:** Medio menor

**Objetivo Aprendizaje:** 3. Seleccionar utensilios domésticos y objetos tecnológicos que les permiten resolver problemas en contextos sociales auténticos.

**Reflexión de la experiencia vinculada a interacciones pedagógicas:** El Nivel Medio Menor mantenía una baja ingesta de verduras principalmente en las preparaciones de las ensaladas. Se realizó un trabajo colaborativo en conjunto con la familia, equipo de aula, comunidad colindante y principalmente los niños y niñas para mejorar la ingesta de las verduras.

Se visualizó como característica principal que los párvulos de esta edad buscan desarrollar su independencia en la utilización de elementos vinculados a los utensilios de cocina.

De esta manera nace una planificación pedagógica permanente a largo plazo para preparación colectiva de ensaladas.

Este proceso fue paulatino, en primer lugar los párvulos solo observaban y exploraban de manera lejana las verduras y los utensilios de cocina, luego se incorporó a los niños y niñas participaran de la compra presencial de las verduras en la feria colindante a nuestro establecimiento. La familia comenzó a incorporar en su alimentación habitual más verduras comunicándonos que el aderezo del limón les gustaba mucho a sus hijos e hijas.

Poco a poco los párvulos comenzaron a disfrutar de la preparación de las ensaladas participando en la condimentación, participando en picar las verduras con implementos de cocina, revolver la ensalada para luego aceptar su degustación completa.

Por eso es fundamental la observación de las características y de las necesidades de exploración del grupo de párvulos por que nos permitió incorporar la independencia en el desarrollo de la motricidad fina que nos facilitó la preparación y la ingesta de las verduras.

**Objetivo transversal:** 3. Seleccionar utensilios domésticos y objetos tecnológicos que les permiten resolver problemas en contextos sociales auténticos.

**Objetivo específico:** Seleccionar utensilios domésticos que les permiten resolver problemas en contextos sociales auténticos, Perfeccionar su coordinación viso motriz fina, a través del uso de diversos utensilios.

## INICIO - DESARROLLO - FINALIZACIÓN

Se invita a los párvulos a realizar el proceso de lavado de manos, luego a ubicarse en sub grupos, se inicia la motivación de forma lúdica y participativa presentando la verdura a preparar, se indaga el conocimiento previo de los párvulos con preguntas de recuperación.

Ej: ¿Quién conoce esta verdura? ¿de que color es esta verdura? ¿han preparado con su familia esta verdura?

Sobre las mesas colocaremos una bandeja con los materiales que utilizaremos como implementos de cocina y alimentos para la preparación de las ensaladas. Cada niño y niña podrá experimentar de manera individual y grupal la preparación de las ensaladas, para luego condimentar y degustar de manera libre y desarrollando la tolerancia de cada párvulo.

Luego de completar el ciclo de la preparación de la ensalada, reforzaremos el lenguaje verbal con la pronunciación de los materiales que utilizamos para la preparación de las ensalada y realizaremos preguntas de metacognición para recuperar el proceso de aprendizaje vivido en esta experiencia. Ej: ¿Qué implementos de cocina utilizamos par a preparar las ensaladas? ¿que parte de nuestros cuerpos utilizamos para preparar la ensalada? ¡que verdura preparamos? ¿Qué otra verdura podríamos preparar en otra oportunidad? Finalizaremos con la canción de las verduras.

## Recursos

- Bandejas
- Platos
- Cuchillos de aprendizaje
- Cucharas
- Ensaladeras
- Verduras
- Aderezos



# SALA CUNA Y JARDÍN INFANTIL EL TRANQUE



**Comuna:** Cerrillos

**RBD:** 35.663-8

**Sello:** Medioambiental

**Misión:** Potenciar el desarrollo integral de nuestros niños y niñas como personas únicas, capaces de insertarse a una sociedad dinámica y cambiante, ejerciendo su ciudadanía, tomando conciencia de una educación ambiental efectiva, promoviendo estilos de vida saludable para si y su comunidad.

**Visión:** Entregar a nuestros niños y niñas una educación de calidad, por medio de aprendizajes relevantes y significativos en un contexto educativo que promueva el respeto y cuidado del medioambiente, pretendiendo desarrollar en cada uno de los niños, niñas y sus familias valores y conciencia ambiental.

## **¿Cuáles de nuestras interacciones pedagógicas destacamos como equipo educativo?**

Dentro de la unidad educativa creamos un clima emocional seguro y acogedor para nuestros niños y niñas en donde, se recibe a cada párvulo de manera afectiva, con gestos como; una sonrisa, saludo personalizado, contacto visual, validamos sus emociones en donde se ayuda a los niños a nombrar lo que sienten. Usamos el diálogo y la contención para acompañar en sus procesos. Promovemos la comunicación efectiva por medio del uso de un tono de voz cálido y cercano, escuchando activamente a los párvulos cuando se comunican, de manera verbal o gestual, evidenciando un interés genuino.

Como jardín infantil fomentamos el vínculo entre pares, proponiendo actividades cooperativas, enseñando habilidades sociales básicas y resolviendo conflictos desde la empatía. Vinculamos a las familias manteniendo una comunicación constante y cercana, involucrándolas en actividades del aula tales como; talleres de cocina y circulo de bienvenida.

## ¿Como favorecemos las interacciones afectivas?

Por medio de refuerzos positivos hacia niños, niñas y familias, considerando en todo momento la participación, directa o indirecta de las familias en las experiencias de aprendizaje. Favorecemos las interacciones afectivas trabajando desde lo emocional con los niños y niñas, dejando la libertad de que cada párvulo exprese sus emociones, en diferentes instancias con recursos variados.

Las interacciones afectivas, también se favorecen, a través de la comunicación constante con las familias. Estableciendo un vínculo de confianza y seguridad.



**Nombre de la experiencia:** Taller navideño con familias "pinta tu polera navideña"

**Nivel:** Medio

**Objetivo Aprendizaje:** Expresar emociones, ideas y experiencias por medio de la plástica experimentando con recursos pictóricos, gráficos y de modelado.

**Reflexión de la experiencia vinculada a interacciones pedagógicas:** Consideramos que la realización de la experiencia educativa de pinta tu polera navideña. Potenció el vínculo de las familias con la unidad. Y también fortaleció el proceso educativo y apego seguro de los niños/as, mediante la participación directa de las familias. Esta actividad, fue evaluada por todo el equipo, en donde decidimos que la experiencia tuvo tal impacto. Que fue declarada para realizarse en PME 2025. Y también, fue mejorada transversalmente, incluso en consejo parvulario de nuestra unidad.

**Objetivo transversal:** Disfrutar de instancias de interacción social con diversas personas de la comunidad.

**Objetivo específico:** Crear producciones artísticas que reflejen emociones y experiencias, utilizando diversos recursos y materiales plásticos compartiendo con personas de su comunidad.

# INICIO - DESARROLLO - FINALIZACIÓN

## Inicio

Se entrega material diverso a todas las familias de forma equitativa, dando unas breves instrucciones de lo que deben hacer con este material de índole navideño.

## Desarrollo

Los párvulos en conjunto a sus familias decoran de forma autónoma sus poleras navideñas.

## Finalización

Se invita por familia a pasar adelante para mostrar sus creaciones navideñas al resto de los niños, niñas y apoderados. Realizando preguntas breves tales como: ¿Les gustó la actividad? ¿Qué otra prenda les gustaría decorar?

## Recursos

- Temperas
- Pinceles
- Escarcha
- Algodón
- Polera blanca
- Lentejuelas



# SALA CUNA Y JARDÍN INFANTIL EMANUEL



**Comuna:** Maipú

**RBD:** 35634-4

**Sello:** Artístico

**Misión:** Nuestra Sala Cuna y Jardín Infantil Emanuel tiene como misión Proporcionar una educación integral a los niños y niñas de niveles de educación Parvularia, considerándolos a todos a través de la inclusión. Otorgando una formación valórica, experiencias de calidad e innovadoras, donde ellos/as, sean protagonistas de sus aprendizajes desarrollándose en habilidades que promuevan la creatividad y la expresión libre a través del arte.

**Visión:** Aspiramos a ser un servicio educativo de calidad donde nuestros niños y niñas destaquen en sus habilidades artísticas, creatividad, imaginación y expresión.

## **¿Cuáles de nuestras interacciones pedagógicas destacamos como equipo educativo?**

Como equipo educativo, destacamos especialmente la interacción mediadora del equipo pedagógico, se caracteriza por ser cercano, estimular el lenguaje, promocionar la autonomía y apoyar emocionalmente a los párvulos.

## **¿Como favorecemos las interacciones afectivas?**

Favorecemos las interacciones afectivas creando un ambiente seguro y acogedor, estableciendo vínculos respetuosos, promoviendo la empatía cooperación y buen trato.

**Nombre de la experiencia:** La naturaleza me regala colores

**Nivel:** Medio mayor

**Objetivo Aprendizaje:** Manifestar intereses y asombro Por diversos elementos de la naturaleza, explorando, observando y preguntando.

**Reflexión de la experiencia vinculada a interacciones pedagógicas:** Esta experiencia evidencia interacciones pedagógicas ricas, intencionadas y variadas, que integran el juego, la exploración, el diálogo y la reflexión; elementos esenciales para un aprendizaje significativo en la educación parvularia.

**Objetivo transversal:** Participar en actividades y juegos grupales con sus pares, conversando, intercambiando pertenencias y cooperando.

**Objetivo específico:** Manifestar intereses, asombro por diversos elementos de las naturaleza y explorando.

## **INICIO - DESARROLLO - FINALIZACIÓN**

### **Inicio**

Reunir al grupo y presentar las diferentes frutas, verduras y plantas, conversar sobre sus colores, texturas y si las han visto antes.

Preguntando ¿Dónde creen que salen los colores? ¿Qué colores tiene el arcoíris?

### **Desarrollo**

Entregar a cada párvulo trozos de espinacas, zanahoria, betarraga y hojas de alguna planta, machacan utilizando los morteros observando los cambios de colores.

Incentivar a que tocar y oler y comparar las manchas de los colores pintar en diferentes superficies.

### **Finalización**

Conversar sobre lo observado durante el desarrollo, ¿Qué paso al machacar? ¿Qué color se obtuvo al machacar la espinaca, betarraga y otros?

Exponen el proceso y resultados en feria científica del jardín infantil.

## Recursos

- Frutas
- Verduras
- Morteros
- Alcohol
- Hojas blancas
- Pinceles
- Gotarios



# SALA CUNA Y JARDÍN INFANTIL ESDRAS



**Comuna:** Maipú

**RBD:** 35661-1

**Sello:** Ambientalista

**Misión:** Educar a niños y niñas entre 1 y 4 años de edad, entregando aprendizajes Significativos sobre el cuidado y respeto por el medio ambiente, formando Personas Reflexivas y consientes de su entorno.

**Visión:** Formar Ciudadanos, comprometidos con el medio ambiente, a través de una educación, Basada en valores, respetando el entorno, propiciando la singularidad de cada niño y niña.

## ¿Cuáles de nuestras interacciones pedagógicas destacamos como equipo educativo?

- Preguntas abiertas
- Se fomenta el lenguaje en conversaciones, comentarios, utilización de palabras nuevas
- A través del juego y exploración fomentar la autonomía con actividades en donde los niños y niñas son protagonistas de sus propios aprendizajes
- Fomentamos la retroalimentación, donde se acompaña a los párvulos para que analicen sus propios aciertos y errores

## ¿Como favorecemos las interacciones afectivas?

Las interacciones afectivas se ven favorecidas en los niños y niñas con el trato respetuoso entre pares, a través del dialogo entre los niños y niñas. Reconocimiento de logros, entregándoles confianza y seguridad para realizar experiencias nuevas. Expresando afecto entre pares y adultos.

**Nombre de la experiencia:** Conociendo cada rincón de Chile

**Nivel:** Medio mayor

**Objetivo Aprendizaje:** Describir características de las formas de vida de su comunidad, vivienda, paisajes, costumbres, juegos, relatos y fotos familiares entre otros.

**Reflexión de la experiencia vinculada a interacciones pedagógicas:** Valorar y conocer las 3 zonas de Chile. La importancia de ambientes de aprendizajes, fomentando protagonismo de los párvulos. Diversidad de material para conocer y explorar. Realización de preguntas abiertas. Conversaciones, comentarios entre pares y adultos.

**Objetivo transversal:** Participar en actividades y juegos grupales con sus pares, conversando, intercambiando pertenencias, cooperando.

**Objetivo específico:** Reconocer características y costumbres de las zonas de Chile a través de salas temáticas, participando en el intercambio de elementos de las zonas de sus pares.

## **INICIO - DESARROLLO - FINALIZACIÓN**

### **Inicio**

La educadora llegará con una caja misteriosa que en su interior contiene un mapa de Chile y una bandera de Chile, les preguntará ¿saben que es esto, para que sirve? ¿de dónde es esta bandera? Activando conocimientos previos de los párvulos. Luego invitará a los niños y niñas a sentarse en círculo para observar un video del mapa de Chile y sus tres zonas más representativas, luego se realizará una ronda de preguntas: ¿conocen algunas zonas del video? ¿han viajado a esas zonas? ¿En qué país vivimos? Felicitando a los niños y niñas por cada respuesta dada.

### **Desarrollo**

El personal educativo les comentará que hoy conoceremos las tres zonas de nuestro país, iremos a la zona norte, la zona central y la zona sur ya que las salas de nuestro jardín están ambientadas de acuerdo a cada zona a recorrer, los niños y niñas podrán desplazarse libremente por la sala a explorar, que en su interior tendrán escenarios de aprendizaje con:

Música representativa de la zona la que podrán bailar, instrumentos musicales de la zona y vestimenta típica de la zona que se podrán colocar, los niños y niñas podrán explorar, compartir e intercambiar con sus compañeros los diversos elementos que hay en cada escenario de aprendizaje de la sala que les toque visitar. El personal educativo preguntara a los niños y niñas ¿Qué te gusto de este espacio? ¿Qué es lo que estas explorando? ¿Quién crees tú que ocupa estos elementos? ¿habían visto esto antes?

### **Finalización**

Al finalizar el recorrido por las tres zonas los niños y niñas volverán a su sala, en donde realizarán una conversación para retroalimentar los aprendizajes de la experiencia ¿Qué zonas recorrimos hoy? ¿Qué había en cada zona? ¿Qué elemento fue el que más les llamo la atención? ¿Cuál de las tres zonas les gusto más? ¿Cuál de las tres zonas les gustaría visitar de verdad? Luego cerrara.

### **Recursos**

- Música típica zona norte, zona sur, zona centro del país
- Vestimentas típicas de las zonas de Chile
- Instrumentos musicales típicos de las zonas de Chile.



# SALA CUNA Y JARDÍN INFANTIL ESTACIÓN ALEGRÍA



**Comuna:** Estación Central

**RBD:** 3547-1

**Sello:** Artístico

**Misión:** Nuestro Jardín infantil y sala cuna Estación Alegría es un centro educativo, que entrega educación de calidad a través de experiencias de aprendizaje significativas en donde se enfatiza y potencia el arte por medio del juego, autonomía y libertad, en un clima de confianza, amor y seguridad.

**Visión:** Nuestra visión como institución educativa es construir una sociedad de niños y niñas creativos, independientes y sea un gran aporte a la sociedad, reconociéndose como un ser único.

## **¿Cuáles de nuestras interacciones pedagógicas destacamos como equipo educativo?**

Trabajo con familia y vida saludable

## **¿Como favorecemos las interacciones afectivas?**

Favorecer interacciones con las familias permite promover hábitos de vida saludable, fortaleciendo la confianza, el bienestar y la participación activa de los párvulos.

**Nombre de la experiencia:** Master Chef

**Nivel:** Medios

**Objetivo Aprendizaje:** Identificar algunas actividades habituales que se realizan en su vida cotidiana, tales como: preparación de alimentos, rutinas antes de dormir, entre otras.

**Reflexión de la experiencia vinculada a interacciones pedagógicas:** La experiencia de cocina saludable fortalece interacciones pedagógicas significativas con las familias, promoviendo vínculos, participación y aprendizajes que impactan positivamente en el desarrollo de los párvulos.

**Objetivo transversal:**

OAT1: Interactuar con pares y adultos significativos en diferentes situaciones y juegos.

**Objetivo específico:**

Identificar actividades habituales de la vida cotidiana mediante la participación en experiencia grupales, demostrando colaboración con pares y respeto a los adultos, logrando reconocer rutinas y su importancia para el bienestar.

## **INICIO - DESARROLLO - FINALIZACIÓN**

### **Inicio**

Los párvulos se reúnen espontáneamente en el centro de la sala, acompañados por sus familias, sentándose sobre colchonetas dispuestas en semicírculo que les brindan comodidad y contención. Mientras se acomodan, se saludan con afecto: abrazos, sonrisas, miradas cómplices y gestos cálidos entre niños, adultos y educadoras.

La educadora da la bienvenida al grupo, destacando la importancia de compartir momentos cotidianos como cocinar en familia. A través de láminas ilustradas, se recuerdan normas de convivencia como "escuchar con atención", "respetar los turnos" y "trabajar en equipo". Los párvulos reconocen las imágenes y repiten las frases junto a los adultos, anticipando lo que viene. Luego, la educadora saca un gorro de chef y lo hace "bailar" al ritmo de una breve dinámica corporal. Los niños y niñas lo imitan con alegría. Se les invita a adivinar qué actividad realizarán hoy: "¿Qué creen que haremos con estos delantales?", "¿Quién quiere ser juez por un día?". La caja mágica revela cucharas de madera, frutas de juguete y una tarjeta que dice "Master Chef".

## **Desarrollo**

Las familias presentan sus preparaciones saludables en estaciones decoradas con cariño. Cada plato incluye ingredientes naturales y una breve descripción visual. Los párvulos, en pequeños grupos, recorren las estaciones acompañados por la educadora, observando, dialogando y degustando.

**Estación 1: Frutas creativas** Platos decorados con frutas en forma de caritas, animales o flores. Los niños y niñas observan, comentan y prueban con curiosidad. Se fomenta el uso del lenguaje descriptivo: "Es dulce", "Está frío", "Me gusta la textura".

**Estación 2: Mini sándwiches saludables** Preparaciones con pan integral, verduras, pastas de legumbres o quesos bajos en sal. Los párvulos eligen qué probar, comentan sabores y colores, y dialogan con los adultos.

**Estación 3: Jugos naturales y batidos** Los niños y niñas observan cómo se preparan jugos con frutas frescas. Participan oliendo, mirando los colores y eligiendo cuál probar.

Durante toda la experiencia, los párvulos interactúan con sus pares y adultos significativos, expresan preferencias, hacen preguntas, escuchan y colaboran. La educadora acompaña con mediación verbal: "Estás probando algo nuevo", "Le preguntaste a la mamá cómo lo hizo", "Estás respetando el turno de tu compañero".

## **Finalización**

Al finalizar la degustación, los párvulos se reúnen nuevamente en el centro de la sala. Se agradece a las familias por su participación y se celebra la experiencia vivida.

Los niños y niñas comentan lo que más les gustó: "Me encantó el jugo rojo", "Probé zanahoria por primera vez". Se les invita a elegir una carita (feliz, seria o triste) que represente cómo se sintieron durante la actividad y a compartirla con el grupo.

La educadora refuerza el valor de cocinar en familia, de probar nuevos alimentos y de compartir con respeto. Se entrega a cada niño y niña un "diploma de juez saludable" como símbolo de su participación activa, reconociendo su capacidad de observar, dialogar, degustar y valorar rutinas cotidianas que promueven el bienestar.

## Recursos

- Cubiertos
- Platos, fuentes y bandejas
- Frutas variadas
- Manteles
- Servilletas
- Vestimenta acorde a la experiencia (delantal, gorro)
- Mesas
- Basurero (bolsas de basura)



# SALA CUNA Y JARDÍN INFANTIL INTERCULTURAL KIM RUKA



**Comuna:** Maipú

**RBD:** 35646-8

**Sello:** Intercultural

**Misión:** Nuestra Sala Cuna y Jardín Infantil Intercultural Kim Ruka tiene como misión brindar educación Intercultural de calidad a niños y niñas de 85 días a 3 años 11 meses, respetándolos como sujeto de derecho, potenciando al máximo sus capacidades en cada etapa del desarrollo dentro de un ambiente cálido, seguro y estimulante. Promueve en ellos, ellas y sus familias el conocimiento de la cultura mapuche, integrando la diversidad cultural que conforma la comunidad educativa y la bondad hacia el medio ambiente.

**Visión:** Formar ciudadanos que valoren, respeten y promuevan la diversidad cultural y el respeto por la naturaleza y las otras formas de vida.

## ¿Cuáles de nuestras interacciones pedagógicas destacamos como equipo educativo?

Interacciones afectivas y respetuosas hacia todos los niños y niñas del jardín. Ponemos especial atención en la mediación de las experiencias de aprendizaje motivándolos y generando relaciones de confianza. Promoviendo la autonomía de los niños y niñas.

## ¿Como favorecemos las interacciones afectivas?

Considerando los intereses y la singularidad de cada uno de los niños y niñas del jardín. Fomentando y validando la expresión de emociones y sentimientos.

**Nombre de la experiencia:** Alimentos derivados de los animales

**Nivel:** Medio menor

**Objetivo Aprendizaje:** Incorporar progresivamente nuevas palabras, al comunicar oralmente temas variados de su interés e información básica, en distintas situaciones cotidianas.

**Reflexión de la experiencia vinculada a interacciones pedagógicas:** Experiencia de aprendizaje que promueve la autonomía de los niños y niñas al decidir en qué espacio quieren trabajar, a través del juego, el desarrollo del lenguaje y la adquisición de conocimientos nuevos y diversos.

**Objetivo transversal:** Participar en actividades y juegos grupales, con sus pares, conversando, intercambiando pertenencias y cooperando.

**Objetivo específico:** Incorporar progresivamente nuevas palabras, comunicándose oralmente, participando con sus pares, conversando, intercambiando pertenencias y cooperando.

## **INICIO - DESARROLLO - FINALIZACIÓN**

### **Inicio**

Niños y niñas se sientan formando un semi círculo, respondiendo preguntas de conocimientos previos como: ¿Recuerdan lo que hicimos en la experiencia de aprendizaje anterior? ¿Según estos elementos que creen que vamos a hacer?

### **Desarrollo**

Niños y niñas serán invitados a explorar los diferentes espacios o estaciones que se ofrecerán en el patio trasero de nuestra sala, donde podrán conocer y realizar acciones como: extracción de leche de una vaca, extracción de miel de panales de abeja, recolección de huevos de gallina, alimentos derivados del cerdo (tocino y jamón de cerdo) y carne de caballo (charqui). El objetivo es que los niños y niñas puedan realizar acciones que permiten la extracción de alimentos derivados de los animales, escogiendo el espacio en el que quieren trabajar o los alimentos que quieren degustar. Incorporando progresivamente nuevas palabras, comunicándose oralmente, participando con sus pares, conversando, intercambiando pertenencias y cooperando.

## Finalización

Al finalizar niños y niñas comentaran el trabajo realizado, respondiendo a las siguientes preguntas: ¿Qué fue lo que hicimos hoy? ¿Qué animalitos conocimos? ¿Qué alimentos degustamos?

## Recursos

- Ingredientes y utensilios que se utilizaran en la implementación de los diversos espacios.



# SALA CUNA Y JARDÍN INFANTIL KIMELÜ



**Comuna:** Estación Central

**RBD:** 35476-7

**Sello:** Expresión literaria

**Misión:** Otorgar una educación de calidad en niños y niñas de 1 a 3 años 11 meses de edad, en un ambiente alegre y de respeto considerando la integralidad de los párvulos y potenciando el desarrollo del lenguaje verbal y lenguajes artísticos por medio de la expresión literaria en sus diversas posibilidades de acción como metodología central y transversal a todos los núcleos de las B CEP.

**Visión:** Ser un ejemplo de comunidad educativa infantil en las comunas de Estación Central, Cerrillos y Maipú destacándonos por brindar educación de calidad, formando niños y niñas integrales en su desarrollo, en donde destaque su conocimiento del mundo, comprensión lectora, atención-concentración y su fascinación por la literatura.

## **¿Cuáles de nuestras interacciones pedagógicas destacamos como equipo educativo?**

Destacamos la jornada de bienestar que se preparó para toda la comunidad, participación de los niños, niñas y sus familias esto fue organizado cada escenario por las comisiones de nuestra comunidad, donde se fortalecía nuestro sello institucional y las interacciones pedagógicas entre niños, niñas y adultos significativos.

## **¿Como favorecemos las interacciones afectivas?**

Para que las interacciones favorezcan la afectividad, nosotras como equipo pedagógico planteamos que sea en conjunto con nuestras familias, ya que de esta forma los niños y niñas se sienten más seguros, compartiendo sus experiencias junto con las familias disfrutando de cada uno de los escenarios propuestos, fortaleciendo la participación de todos y acercando a las familias en la labor educativa con nuestro jardín .

**Nombre de la experiencia:** Jornada de bienestar Kimelü

**Nivel:** Sala cuna mayor, medio menor y medio mayor

**Objetivo Aprendizaje:** Comunicación integral- lenguaje verbal. Comprender mensajes simples como instrucciones implícitas, explicaciones y preguntas relativas a objetos, personas, acciones tiempo y lugar, identificando la intencionalidad comunicativa de distintos interlocutores.

**Reflexión de la experiencia vinculada a interacciones pedagógicas:**

**Objetivo transversal:** Desarrollo personal – Convivencia y ciudadanía  
Disfrutar de instancias de interacción social con diversas personas de la comunidad.

**Objetivo específico:** Comprender mensajes simples relativos a objetos, personas, acciones, disfrutando de interacciones sociales.

## **INICIO - DESARROLLO - FINALIZACIÓN**

### **Inicio**

La actividad se dio inicio con los equipos de cada comisión, preparados en los diferentes stands para abrir las puertas a la comunidad.

### **Desarrollo**

Cada familia al ingresar, pasaba a sala a buscar a sus hijos/as, y luego comenzaban a recorrer los 4 stand, eligiendo en cual quedarse más tiempo. Entre las opciones a elegir podían disfrutar de la manipulación e interacción con la literatura, un tríptico para las familias con la importancia y beneficios de la literatura que ofrecía el plan fomento literario, en el siguiente vida sustentable, podían explorar la naturaleza, utilizando su imaginación al crear diferentes obras para decorar nuestro Jardín. En el tercer stand podían leer el decálogo del buen trato y depositar deseos de la comunidad para su Jardín y finalmente encontraban el stand de vida saludable, donde a las familias se les entregaba un tríptico con los beneficios de mantener una sana alimentación, y podían degustar frutas de la estación.

### **Finalización**

La actividad finaliza con un cierre por cada stand.

## Recursos

- Fomento literario: cuentos, libros, títeres, material literario y otros
- Comisión vida sustentable: rincón de la naturaleza, pajareras, tapas plásticas, cuerdas, cd, pájaros de cilindros de cartón, tempera y otros.
- Comisión buen trato: decálogo del buen trato, cajas para mensajes de las familias por niveles.
- Comisión vida saludable: trípticos sobre vida saludable, frutas para compartir.

# SALA CUNA Y JARDÍN INFANTIL LAS ABEJITAS



**Comuna:** Maipú

**RBD:** 35647-6

**Sello:** Educación medio ambiental

**Misión:** Entregar una educación de calidad en donde niños y niñas se desarrollen mediante la libre expresión comprometidos con el amor, cuidado y protección de sí mismos y del medio ambiente y seres vivos del entorno, en un trabajo conjunto con la comunidad educativa.

**Visión:** "Queremos ser formadores de una comunidad promotora de derechos medioambientalistas y sociales, que valoren y respeten el medio natural en el que viven, rescatando su identidad local".

## **¿Cuáles de nuestras interacciones pedagógicas destacamos como equipo educativo?**

Dichas interacciones pedagógicas se basan en intercambios entre los párvulos y personal educativo que tienen como objetivo facilitar el aprendizaje, siendo el corazón del proceso educativo el cual se manifiesta a través de preguntas, explicaciones, actividades y retroalimentación. Dichas interacciones se centran en un ambiente de confianza y apoyo emocional, desarrollando habilidades de pensamiento y el dominio de contenidos y estos son las siguientes:

Psicomotricidad gruesa, conteo, taller de cocina, pintura con cotones, espacios educativos distribuidos de forma libre y no de forma conductiva.

## **¿Como favorecemos las interacciones afectivas?**

A través de la mediación, conversando, ofreciendo escucha atenta para fortalecer la autoestima.

Desde sala cuna es importante el apego para fortalecer relaciones dentro del aula validando emociones.

**Nombre de la experiencia:** Rincón Matemático

**Nivel:** Medio menor

**Objetivo Aprendizaje:** Experimentar con diversos objetos, estableciendo relaciones al clasificar por dos atributos a la vez forma, color, entre otros y seriar por altura y longitud.

**Reflexión de la experiencia vinculada a interacciones pedagógicas:** Se hace promoción de pensamiento de niños/as dándole la oportunidad de descubrir como podrían trabajar, de esta manera se da protagonismo a los párvulos, importante realizar una explicación colaborativa en conjunto con los niños/as que le permitan concretar los nuevos conceptos con las experiencias previas.

**Objetivo transversal:** Convivencia y ciudadanía Participar en actividades y juegos grupales con sus pares conversando, intercambiando pertenencias y colaborando.

**Objetivo específico:** Experimentar con diversos objetos estableciendo relaciones al clasificar de 1 a 2 atributos, participando en juegos grupales, conversando, intercambiando pertenencias y cooperando.

## **INICIO - DESARROLLO - FINALIZACIÓN**

### **Inicio**

Se prepara la sala con material del rincón matemático como conos de colores, palos de helado de colores, flores de colores, botones de colores, contenedores de colores y de variados tamaños.

### **Desarrollo**

Se invita a los niños/as a observar, a escoger el espacio donde quieren trabajar, se acompaña a quienes necesiten apoyo.

### **Finalización**

¿Metacognición se reúne nuevamente al grupo de párvulos en la colchoneta y se realizan preguntas de retroalimentación que hicimos hoy?, ¿Qué materiales ocupamos?, se esperan respuestas de los niños/as y se da el cierre a la experiencia de aprendizaje.

No olvidar la mediación, la cual es una guía del aprendizaje.

## Recursos

- Palos de helado de diferentes colores y tamaños, cilindros de confort pintados o forrados de diferentes colores, botones grandes de colores, contenedores de diferentes tamaños y colores, flores de diferentes colores y formas.



# SALA CUNA Y JARDÍN INFANTIL LOS SOLCITOS



**Comuna:** Maipú

**RBD:** 35654-9

**Sello:** Medio ambientalista

**Misión:** Somos una institución educativa que otorga un trabajo pedagógico integral y de calidad en un ambiente afectivo donde nuestros niños y niñas puedan desarrollar sus potencialidades, habilidades, con valores y conscientes del cuidado del medio ambiente.

**Visión:** Niños y niñas felices y conscientes del cuidado del medio ambiente, anhelamos liderar a nivel comunal el trabajo pedagógico con niños y niñas mediante una educación integral y de calidad, donde nuestros niños y niñas destaquen en competencias con consciencia ecológica, comprometidos con su entorno, hacia un desarrollo sustentable produciendo un impacto en el medio ambiente.

## **¿Cuáles de nuestras interacciones pedagógicas destacamos como equipo educativo?**

Nuestras interacciones pedagógicas se sustentan en la misión institucional de otorgar un trabajo pedagógico integral y de calidad, en un ambiente afectivo donde cada niño y niña pueda desarrollar sus potencialidades, habilidades y valores, promoviendo además una conciencia ecológica y de respeto por el medio ambiente.

## **¿Como favorecemos las interacciones afectivas?**

Favorecemos las interacciones afectivas creando un ambiente acogedor, respetuoso y colaborativo. A través del juego, el trabajo en equipo y el cuidado del entorno natural, promoviendo la empatía, el respeto y la cooperación mutua entre la comunidad educativa. Las experiencias medioambientales, como el cultivo y el reciclaje, permiten fortalecer los vínculos y el sentido de pertenencia de cada integrante.

Los equipos de aula acompañamos estas interacciones con una escucha activa, contención emocional y modelando actitudes de respeto y cariño, promoviendo así un clima educativo en el que todos/as se sienten valorados, seguros y parte de una comunidad que cuida del planeta y de los demás.



**Nombre de la experiencia:** Las lombrices, nuestras amigas del jardín

**Nivel:** Medio menor y medio mayor

**Objetivo Aprendizaje:** Emplear instrumentos, herramientas de observación y recolección (lupas, frascos, recipientes, botellas, cucharas, embudos, pinzas, entre otros) en la exploración del entorno natural.

**Reflexión de la experiencia vinculada a interacciones pedagógicas:** La experiencia favoreció interacciones pedagógicas significativas, donde los niños/as participaron activamente mediante la exploración y observación directa, desarrollando la curiosidad, el pensamiento científico y habilidades cognitivas y sociales. El equipo educativo actuó como mediador del aprendizaje, promoviendo la autonomía, la escucha activa, la colaboración y el respeto en un clima de acompañamiento sensible.

**Objetivo transversal:** Manifestar sus preferencias cuando participa o cuando solicita participar, en diversas situaciones cotidianas y juegos.

**Objetivo específico:** Explorar y observar de manera activa las lombrices californianas utilizando distintos instrumentos (como lupas, frascos o cucharas), manifestando interés y preferencias personales al participar en experiencias de cuidado y observación del entorno natural.

## INICIO - DESARROLLO - FINALIZACIÓN

### Inicio

El equipo de aula, invita a los niños/as a sentarse en círculo, recordándoles las normas de convivencia y comenta que hoy vamos a “Observar, manipular y cuidar las lombrices mediante el uso de distintos instrumentos, expresando sus intereses y preferencias”. Se invita a los niño/as a activar sus conocimientos previos a través de preguntas tales como: ¿recuerdan cómo son lombrices? ¿Dónde viven? ¿Qué hacen? Luego se les muestra en sala la lombricera y se comenta cuál es su función. Invitándolos a usar lupas y frascos transparentes para observar las lombrices: su forma, movimiento, colores y tamaño, comentando con el adulto: ¿Qué ves?, ¿Cómo se mueve? Permitiéndoles que puedan manipularlos cuidadosamente dando énfasis en el cuidado y respeto por los seres vivos.

### Desarrollo

El adulto comenta que hay 2 grupos de trabajo, para que ellos puedan elegir, el adulto presenta el material existente en cada grupo y la experiencia que podrán realizar en cada una:

GRUPO 1: Alimentos para las lombrices: Los niños/as exploraran las cascaras utilizando diversos instrumentos (lupas, pinzas, bandejas, cortadores), para ir preparando el alimento para ir a alimentar las lombrices.

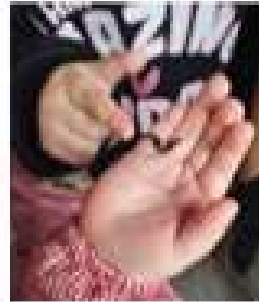
GRUPO 2: Sacar la tierra de la lombricera: Los niños/as irán a la lombricera a limpiar las bandejas y rotarlas, utilizando distintos instrumentos de jardinería y de exploración. Al llegar a la última bandeja, colaran la tierra con el cedazo, para posteriormente poder ocuparla en el huerto.

### Finalización

El adulto, invita a los niños/as a comentar “¿Qué aprendimos sobre las lombrices? ¿Por qué son importantes? ¿Para qué te servirá este aprendizaje? ¿Qué recordarás de la experiencia?” Una vez finalizada la experiencia, a modo de síntesis el adulto destaca que lo que aprendieron hoy.

## Recursos

- Lombricera
- Lombrices californianas
- Cáscaras de frutas y verduras
- Cuchillos
- Tablas de cortar
- Tierra de hojas
- Cedazos
- Coladores
- Palas
- Lupas
- Pinzas
- Bandejas



# SALA CUNA Y JARDÍN INFANTIL MOLINO DE COLORES



**Comuna:** Maipú

**RBD:** 35652-2

**Sello:** Medio ambientalista

**Misión:** Queremos ser formadores de niños y niñas protectores de los recursos naturales el suelo el agua el aire y los seres vivos, amantes de la naturaleza siendo uno de sus ejes centrales que promuevan la paz y por sobre todas las cosas que sean permanentemente res guardadores de su medio ambiente y que respeten la diversidad y sean parte de una sociedad inclusiva y promotora de derechos medioambientalistas y sociales rescatando su identidad local”.

**Visión:** Liderar a nivel corporativo el trabajo pedagógico con niños niñas mediante una educación integral y de calidad, potenciando habilidades, capacidades y competencias, para integrarse a la sociedad y enfrentar positivamente los desafíos que el desarrollo de la tecnología y que la globalización le impone y protectores del medio ambiente, enfatizando el carácter lúdico para construir aprendizajes significativos en nuestros niños y niñas.

## **¿Cuáles de nuestras interacciones pedagógicas destacamos como equipo educativo?**

Nuestras interacciones pedagógicas se basan en la colaboración y el diálogo constante con el quipo educativo. Destacamos y apreciamos el intercambio de ideas que puedan potenciar la reflexión, mejora continua y el acompañamiento mutuo en los procesos de enseñanza y aprendizaje.

## ¿Como favorecemos las interacciones afectivas?

El equipo promueve las interacciones afectivas escuchando y empatizando con los niños/as, respetando y adaptando sus tiempos y estilos de aprendizaje, valorizando la cooperación y la confianza, entre Educadoras, niños/as y las familias. Nos orientamos en la búsqueda constantemente de estrategias en las cuales la familia pueda acompañarnos en los aprendizajes significativos de los niños/as, como equipo educativo estamos seguras que favorecer y potenciar un clima positivo y afectivo es esencial para la construcción y fortalecer los nuevos aprendizajes.



**Nombre de la experiencia:** Feria de la interculturalidad

**Nivel:** Medio menor

**Objetivo Aprendizaje:** Experimentar con diversos objetos, estableciendo relaciones al clasificar por dos atributos a la vez forma, color, entre otros y seriar por altura y longitud.

**Reflexión de la experiencia vinculada a interacciones pedagógicas:** La experiencia de aprendizaje se enfoca en un trabajo colaborativo promoviendo una escucha activa y empática con la familia y niños/as, tomando en consideración sus culturas, opiniones, gustos y preferencias a la hora de realizar la experiencia de aprendizaje.

**Objetivo transversal:** Manifestar interés para interactuar con niños y niñas, reconociendo la diversidad de sus características y formas de vida.

**Objetivo específico:** Participar con sus pares y adultos significativos intercambiando pertenencias con la comunidad.

## INICIO - DESARROLLO - FINALIZACIÓN

### Inicio

Se da comienzo a la experiencia de aprendizaje reuniendo a la familia con el fin de realizar un trabajo colaborativo, creativo y reflexivo, proponiendo la presentación de una feria de la Interculturalidad, la cual será realizada en conjunto con el equipo educativo promoviendo la participación activa, presentando stand de comida típicas y arte (como poemas, música, danza, pinturas famosas y Mitos y leyendas) de Chile, Venezuela y Colombia. Se presentan encuestas en las cuales la familia podrá mencionar en que área trabajar o expresar que les gustaría enseñar de su cultura. Una vez reunidos se organiza en sub grupos los cuales varia en las diversas nacionalidades presentes en sala y unidad educativa.

### Desarrollo

El equipo educativo motivara a los niños/as a comentar y recordar lo vivido durante las dos semanas de trabajo, reforzando el lenguaje adquirido, creando espacios para la exploración activa de los recursos preparados, promoviendo la expresión de sus emociones producidas por las diversas manifestaciones de Cultura reconociendo la interculturalidad como parte de nuestros equipos.

### Finalización

La familia en conjunto con el equipo educativo organizara la feria presentando stand de comida típicas y arte, donde los apoderados de manera voluntaria deciden presentar una dramatización de mitos y leyendas, los niños/as y familias participaran de esta actividad conociendo las diversas culturas presentes es nuestra unidad educativa destacando la alegría y entusiasmo de Venezuela y Colombia, muestra gastronómica de Perú en compañía de nuestro norte y sur de Chile.

### Recursos

- Comidas típicas
- Decoración de cada zona
- Trabajos realizados por los niños y niñas
- Audio: PC, parlantes, micrófono
- Vestimentas de mitos o leyendas



# SALA CUNA Y JARDÍN INFANTIL NUEVO MUNDO



**Comuna:** Maipú

**RBD:** 35643-3

**Sello:** Artístico

**Misión:** Somos un jardín que atiende a niños y niñas desde los 84 días a 3 años 11 meses, que entrega experiencias educativas de calidad, las cuales favorecen la exploración para obtener aprendizajes significativos, a través del arte en sus diferentes expresiones.

**Visión:** Niños y niñas, dando significado y transformando el mundo a través del arte.

## ¿Cuáles de nuestras interacciones pedagógicas destacamos como equipo educativo?

Escucha activa: atiende y responde a las expresiones verbales y no verbales del niño.

Respuesta responsiva: responde con sensibilidad y coherencia, adaptando tono, ritmo y gestos según la reacción del niño.

Lenguaje enriquecido: amplía vocabulario emocional ("Estás sorprendido", "Pareces enojado, tu cara se ve así"). Modelamiento emocional: demuestra cómo expresar emociones y cómo calmarlas.

Refuerzo positivo: valida las emociones y las expresiones de los niños ("Qué bien que pudiste decir que estabas triste").

## ¿Como favorecemos las interacciones afectivas?

Esta experiencia fortalece el vínculo afectivo entre educadora y niños y niñas mediante el diálogo constante, la validación emocional y la retroalimentación positiva.

Promueve el desarrollo del lenguaje, la empatía, la autorregulación y la comprensión emocional, creando un ambiente de confianza, contención y aprendizaje significativo.



**Nombre de la experiencia:** Teatro de las emociones

**Nivel:** Medio menor

**Objetivo Aprendizaje:** Expresar corporalmente sensaciones y emociones experimentando con mímica, juegos teatrales, rondas, bailes y danzas.

**Reflexión de la experiencia vinculada a interacciones pedagógicas:** La experiencia favoreció interacciones afectivas y significativas, donde el adulto respondió de forma responsiva, promoviendo la expresión emocional y el desarrollo del lenguaje. Se fortaleció la escucha activa, la empatía y la comunicación positiva entre los niños y la educadora.

**Objetivo transversal:** Reconocer en sí mismo, en otras personas y en personajes de cuentos, emociones tales como: tristeza, miedo, alegría, pena y rabia.

**Objetivo específico:** Identificar emociones experimentando con juegos teatrales, al observarla en otros y en sí mismo.

## INICIO - DESARROLLO - FINALIZACIÓN

### Inicio

La educadora presenta el Teatro de Emociones, mostrando títeres o figuras que representan distintas emociones (alegría, tristeza, enojo, miedo, sorpresa). Invita al grupo a observar y comentar qué creen que siente cada personaje.

El adulto modela la expresión emocional usando tono de voz, gestos y lenguaje corporal, y responde de forma responsiva a las reacciones de los niños ("Veo que te reíste, parece que te dio alegría; ¿quieres mostrarme cómo sonríes tú?").

### Desarrollo

Se realiza una pequeña dramatización o historia breve donde los personajes viven distintas emociones (por ejemplo, "El osito perdió su pelota y se puso triste, pero su amiga lo ayudó").

El adulto invita a los niños a participar: imitando gestos, sonidos, o representando personajes con títeres o sombras.

Durante la actividad, la educadora mantiene interacciones constantes y responsivas, ampliando el lenguaje "Dices que el osito está triste... sí, su cara está así, con los ojos hacia abajo. ¿Qué podría hacer para sentirse mejor?".

### Finalización

Se conversa sobre cómo se sintieron los personajes y los niños durante la dramatización, el adulto refuerza la idea de que todas las emociones son válidas y que podemos expresarlas y compartirlas.

Se finaliza con una canción o respiración guiada para volver a la calma.

### Recursos

- Títeres de mano o de dedo
- Siluetas para teatro de sombras
- Focos o linternas
- Telas de colores
- Espejo pequeño
- Láminas de emociones
- Música suave



# SALA CUNA Y JARDÍN INFANTIL ORESTE PLATH



**Comuna:** Maipú

**RBD:** 35643-3

**Sello:** Artístico

**Misión:** Somos un jardín que atiende a niños y niñas desde los 84 días a 3 años 11 meses, que entrega experiencias educativas de calidad, las cuales favorecen la exploración para obtener aprendizajes significativos, a través del arte en sus diferentes expresiones.

**Visión:** Niños y niñas, dando significado y transformando el mundo a través del arte.

## ¿Cuáles de nuestras interacciones pedagógicas destacamos como equipo educativo?

Escucha activa: atiende y responde a las expresiones verbales y no verbales del niño.

Respuesta responsiva: responde con sensibilidad y coherencia, adaptando tono, ritmo y gestos según la reacción del niño.

Lenguaje enriquecido: amplía vocabulario emocional ("Estás sorprendido", "Pareces enojado, tu cara se ve así"). Modelamiento emocional: demuestra cómo expresar emociones y cómo calmarlas.

Refuerzo positivo: valida las emociones y las expresiones de los niños ("Qué bien que pudiste decir que estabas triste").

## ¿Como favorecemos las interacciones afectivas?

Las interacciones afectivas las favorecemos a través del intercambio de acciones significativas, procurando siempre que ningún niño o niña se sienta obligado a participar, validamos sus emociones conversando con ellos y expresando frases como: "Te entendemos, sabemos que estás enojado, pero a tu compañero le duele y le molestó tu acción".

Así, acompañamos la expresión emocional y promovemos la empatía, ayudando a reconocer como sus comportamientos afectan a otros.



**Nombre de la experiencia:** Yo también puedo Ser....

**Nivel:** Medio mayor

**Objetivo Aprendizaje:** Identificar Instituciones significativas de su entorno, describiendo actividades y rutinas representativas que en ellas se realiza.

**Reflexión de la experiencia vinculada a interacciones pedagógicas:** Los resultados fueron bastante positivos ya que demostraron conocer cómo se utilizan los elementos de diversas profesiones, también en cuanto a la convivencia lograron compartir entre ellos, sin pelear, también demostraron su autonomía eligiendo por si solos el escenario, teniendo la capacidad de decidir cambiar de lugar.

**Objetivo transversal:** Participar en actividades y juegos grupales con sus pares, conversando, intercambiando pertenencias, cooperando.

**Objetivo específico:** Participar en juegos grupales con sus pares identificados instituciones describiendo actividades que en ellas se realiza.

## INICIO - DESARROLLO - FINALIZACIÓN

### Inicio

Se invitará a los niños y niñas a un espacio de la sala, y se les comentará que esta semana realizaremos experiencias relacionadas a las profesiones y oficios, donde conoceremos diversas labores que se ejercen dentro y fuera de nuestra comunidad, realizando preguntas como: ¿Qué trabajo te gustaría ser hoy en el juego?, ¿Has visto a alguien hacer este trabajo?, ¿Qué parte de la sala será tu lugar de trabajo?

### Desarrollo

Cuando niños y niñas comiencen a manipular todos los elementos se realizarán las siguientes preguntas: ¿Qué estás haciendo en tu trabajo?, ¿Cómo se llama tu trabajo?, ¿Quién te está ayudando en tu trabajo?

### Finalización

Se conversa sobre cómo se sintieron los personajes y los niños durante la dramatización, el adulto refuerza la idea de que todas las emociones son válidas y que podemos expresarlas y compartirlas.

Se finaliza con una canción o respiración guiada para volver a la calma.

### Recursos

- Set de profesiones y oficios



# SALA CUNA Y JARDÍN INFANTIL PALLAMAR



**Comuna:** Maipú

**RBD:** 35640-9

**Sello:** Artístico

**Misión:** Nuestra misión es entregar a niños y niñas de entre 1 año y 3 años 11 meses, una educación integral, de calidad y oportuna, mediante experiencias significativas y relevantes, que favorezcan el desarrollo integral del niño y la niña, a través de metodologías orientadas a las artes, las cuales promuevan aprendizajes que potencien su creatividad e imaginación en ambientes respetuosos, saludables, inclusivos y acogedores. Potenciando y fortaleciendo su autoestima e identidad y tener la capacidad de aceptar, respetar la diversidad y características de los demás.

**Visión:** Ciudadanos creativos, sensibles y originales, constructores de sociedades artísticas. Formando futuras personas que confíen en sí mismas y en sus capacidades creativas e imaginativas. Construyendo su propia realidad desde su talento y expresión. Fortaleciendo sus habilidades emocionales.

## **¿Cuáles de nuestras interacciones pedagógicas destacamos como equipo educativo?**

El rol de todas las agentes educativas de nuestro Jardín Infantil, se basa en crear vínculos seguros y afectuosos para que nuestros niños y niñas se sientan queridos, protegidos, respetados y con la confianza para la libre exploración. Atendemos a sus necesidades emocionales y físicas.

Consideramos y atendemos a las necesidades educativas especiales de cada niño y niña.

## ¿Como favorecemos las interacciones afectivas?

Creando un ambiente seguro y confiable basado en el buen trato, que permita un vínculo afectuoso entre los educadores y los niños y niñas, a través de gestos y palabras de cariño. Estableciendo normas de convivencia, para promover la empatía y resolución de conflictos entre pares.

Fomentando la escucha activa, prestando atención a los niños y niñas, validando sus ideas y sentimientos. Reconociendo y elogiando sus esfuerzos y logros. Creando rutinas predecibles, con horarios establecidos, de manera de brindarles seguridad.



**Nombre de la experiencia:** Cuidando nuestras plantas

**Nivel:** Medio mayor

**Objetivo Aprendizaje:** Distinguir una variedad progresivamente de animales y plantas, respecto a sus características (tamaño, color, textura y morfología), sus necesidades básicas y los lugares que habitan.

**Reflexión de la experiencia vinculada a interacciones pedagógicas:** Se considera en todo momento la diversidad de cada niño y niña, se promueven las experiencias significativas. Se elogia por sus respuestas.

**Objetivo transversal:** Participar en actividades y juegos grupales con sus pares.

**Objetivo específico:**

Conocer características de las plantas.

## INICIO - DESARROLLO - FINALIZACIÓN

### Inicio

Se invitará a los niños a sentarse en semicírculo, se motivará diciendo que hoy realizaremos una experiencia entretenida fuera de la sala, y se les preguntará qué creen que haremos, qué podemos hacer en el exterior del jardín. Luego, se realizarán preguntas como: ¿Ustedes tienen plantas en su casa? y ¿En el jardín tenemos plantas?

### Desarrollo

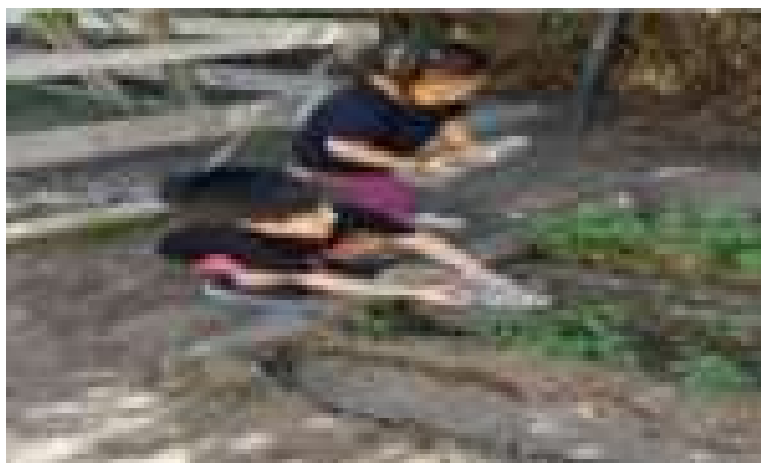
Se invitará a los niños y niñas a salir al huerto del patio, llevando botellas con agua y lupas para explorar y regar las plantas, se realizarán preguntas como: ¿Qué necesitan las plantas para vivir?, ¿Cómo debemos cuidar las plantas? Regarán y observarán las plantas, comentando sobre sus necesidades y cuidados, además de sus procesos de crecimiento.

### Finalización

Se invitará a las niñas y niños a salir del huerto, ordenar las herramientas de exploración, se realizarán preguntas como; ¿Qué hicimos?, ¿Qué necesitan las plantas para vivir?, ¿De qué manera vamos a cuidarlas nosotros?, ¿Qué podemos hacer con ellas cuando crezcan?

### Recursos

- Botellas con agua
- Lupas
- Plantas del huerto



# SALA CUNA Y JARDÍN INFANTIL PEQUEÑAS MARAVILLAS



**Comuna:** Maipú

**RBD:** 35649-2

**Sello:** Pensamiento creativo con enfoque inclusivo

**Misión:** Ser un jardín personalizado e inclusivo, que potencia el pensamiento creativo a través del juego, la curiosidad y el protagonismo de nuestros párvulos, considerando a cada niño y niña como un ser único y diferente.

**Visión:** Formar personas con valores como respeto, empatía y equidad, que aporten a la sociedad desde su singularidad e identidad.

## **¿Cuáles de nuestras interacciones pedagógicas destacamos como equipo educativo?**

Destacamos “las provocaciones pedagógicas” como una de nuestras estrategia mas significativa de nuestras prácticas, promoviendo la exploración libre, la formulación de preguntas y la participación activa de los párvulos en contextos significativos. Estas instancias permiten que los niños y niñas sean investigadores de su entorno, potenciando su curiosidad y pensamiento crítico.

## **¿Cómo favorecemos las interacciones afectivas?**

A través de un acompañamiento respetuoso y sensible, donde las educadoras y técnicos establecen vínculos de confianza, contención emocional y seguridad. Las rutinas y espacios como el “rincón de la calma” el cual se puede ocupar en cualquier periodo del día, fortalecen el bienestar y la autorregulación emocional, creando un clima de aula cálido y empático.

**Nombre de la experiencia:** Huellas en el bosque

**Nivel:** Medio mayor

**Objetivo Aprendizaje:** Distinguir una variedad progresivamente más amplia de animales y plantas, respecto a sus características (tamaño, color, textura y morfología), sus necesidades básicas y los lugares que habitan, al observarlos en forma directa, en libros ilustrados o en Tics.

**Reflexión de la experiencia vinculada a interacciones pedagógicas:** La experiencia potencia el pensamiento creativo, la coordinación corporal y la curiosidad, enmarcándose en las provocaciones inclusivas del jardín. El acompañamiento respetuoso favorece interacciones afectivas positivas, validando las expresiones de cada niño y fortaleciendo la seguridad emocional.

**Objetivo transversal:** Adquirir control y equilibrio en movimientos, postura y desplazamiento que realiza en diferentes direcciones y en variadas situaciones cotidianas y juegos, con o sin implementos.

**Objetivo específico:** Explorar el entorno natural imitando movimientos de animales de la sabana para reconocer sus características y hábitats, desarrollando coordinación motriz y equilibrio en desplazamientos guiados.

## **INICIO - DESARROLLO - FINALIZACIÓN**

### **Inicio**

En el rincón de la calma, se presenta la provocación con binoculares y gorros de explorador. La educadora motiva "¡Hoy somos exploradores del reino animal!".

Se activan saberes previos con preguntas sobre animales y se utilizan apoyos visuales (tarjetas) para niños con TEA.

### **Desarrollo**

El aula se transforma en sabana, con lianas, hojas y carteles de animales. Los niños exploran con sus binoculares e imitan movimientos: caminar como jirafa, rugir como león, saltar como cebra.

Se asignan roles inclusivos: niños con TEA usan tarjetas; con TDAH guían el grupo o portan la “lupa mágica”.

### **Finalización**

En el rincón de la calma, comentan qué animal les gustó más. Se refuerzan aprendizajes con una imagen de la sabana y se guarda el material en cajas con nombre, promoviendo autonomía.

### **Recursos**

- Binoculares hechos con tubos de cartón
- Gorros de explorador
- Lianas de papel craft
- Hojas grandes
- Carteles de animales (león, elefante, jirafa, cebra) tarjetas visuales
- Reproductor de sonidos
- Caja con nombres



# SALA CUNA Y JARDÍN INFANTIL PEQUEÑOS EXPLORADORES



**Comuna:** Maipú

**RBD:** 35630

**Sello:** Artístico

**Misión:** Ofrecer a los niños y niñas entre 2 años y 4 años 11 meses, una educación integral de calidad, potenciando la creatividad y la imaginación con un enfoque medio ambientalista, a través de experiencias significativas y oportunas que fortalezcan una conciencia sustentable en los párvulos.

**Visión:** Promover la formación de ciudadanos seguros de sí mismos, creativos y empáticos, sensibles en la valoración artística, como también en la apreciación y cuidado del medio ambiente.

## **¿Cuáles de nuestras interacciones pedagógicas destacamos como equipo educativo?**

Las interacciones pedagógicas que destacamos; son aquellas donde el equipo pedagógico guía y se apoya a las niños y niñas en su proceso de aprendizaje, incentivando a su autonomía a la resolución de problemas como también al manejo de sus emociones, compartiendo y explorando con sus pares y adultos. Acá es muy importante el ambiente de aprendizaje que les ofrecemos al momento de realizar una experiencia de aprendizaje; fortaleciendo un ambiente seguro y libre para experimentar a través de variedad de recursos, promoviendo el juego y la creatividad, fomentando el desarrollo del pensamiento y el lenguaje.

## **¿Cómo favorecemos las interacciones afectivas?**

Como equipo educativo favorecemos las interacciones afectivas; expresando afecto a nuestros niños y niñas con abrazos y palabras cariñosas, validando sus emociones, respetando sus opiniones en un contexto natural de las interacciones social, fortalecidos por el juego que es el vinculo que permite liberarse y expresar distintas emociones.

**Nombre de la experiencia:** Nuestro entorno en el mural

**Nivel:** Medio mayor A

**Objetivo Aprendizaje:**

Ámbito: Interacción y comprensión con el entorno

Núcleo: Exploración con el entorno Natural

OA. 2

Ámbito: comunicación integral

Núcleo: Lenguaje artístico

OA. 6

**Reflexión de la experiencia vinculada a interacciones pedagógicas:** En la experiencia relatada, los niños y niñas participaron activamente en la planificación y construcción de un mural, iniciando el proceso a través del reconocimiento y análisis de su entorno. Este ejercicio les permitió identificar elementos positivos de su comunidad, así como aspectos que requieren atención, demostrando una mirada crítica y reflexiva sobre el espacio que habitan.

**Objetivo transversal:** Núcleo convivencia y ciudadanía, OA 1. Participar en actividades y juegos grupales, con sus pares, conversando, intercambiando y cooperando.

**Objetivo específico:** Que los niños y niñas observen y comuniquen verbalmente características del entorno natural, expresando sus ideas mediante diversas técnicas artísticas, participando activamente en entre pares donde cooperen, compartan materiales y tomen acuerdos para la construcción de un mural.

## **INICIO - DESARROLLO - FINALIZACIÓN**

### **Inicio**

Se invita a los niños y niñas en círculo de conversación a compartir experiencias de las características que tiene el entorno natural del jardín infantil, con pregunta de conocimientos previos, tales como; que elementos naturales observamos, de que colores son, que formas tienen, que sonidos escuchan, etc. especialmente que vemos a la hora de venir o irse del establecimiento.

## Desarrollo

Para iniciar la actividad, se invita a los niños y niñas a elegir un nombre para el mural. A través de conversaciones grupales, los párvulos comparten ideas relacionadas con su entorno natural y en conjunto construyen el nombre que representará la temática del mural. Luego, se organiza el trabajo en pequeños grupos, promoviendo la cooperación y el respeto entre pares. Cada grupo recibe diversidad de materiales reciclables y otros recursos artísticos, los cuales pueden explorar libremente para crear distintas partes del mural. Durante la experiencia, los niños y niñas manipulan, decoran y experimentan con los materiales, eligiendo según sus intereses y necesidades. Se favorece un ambiente de colaboración, respeto por la naturaleza y valoración del trabajo colectivo, promoviendo el cuidado de los materiales, el diálogo, la toma de acuerdos y el apoyo mutuo entre párvulos.

## Finalización

Se presenta a la comunidad educativa el trabajo realizado con el nombre que se le dio al mural, valorando el trabajo colectivo entre pares, los materiales que se utilizaron, el respeto por el medio ambiente como también reconociendo las características de nuestro entorno.

## Recursos

- Arroz.
- Temperas
- Plasticina
- Varillas de árboles
- Pegamentos
- Papas
- Botellas plásticas



# SALA CUNA Y JARDÍN INFANTIL

## PINCELES Y COLORES



**Comuna:** Maipú

**RBD:** 35642-5

**Sello:** Artístico

**Misión:** Nuestra Sala Cuna y Jardín Infantil “Pinceles y Colores” se preocupa de facilitar una formación integral basada en los derechos de los niños y niñas, potenciando la autonomía, identidad personal, familiar y social aceptando la diversidad, diferencias personales y habilidades que cada uno posee para potenciarlas mediante diversas experiencias de aprendizaje significativas y relevantes, de acuerdo a sus intereses y necesidades, descubriendo el mundo interior de sus emociones a través de la expresión artística.

**Visión:** Nuestra Sala Cuna y Jardín Infantil pretende desarrollar en nuestros niños y niñas, todas sus características como personas individuales a través de la “expresión artística”, en base al amor, la confianza y el juego. Potenciando la autoestima, autonomía y desarrollo de habilidades en diferentes áreas: pintura, motricidad, música, desarrollo de lenguaje, entre otros, favoreciendo al desarrollo integral de su personalidad..

### ¿Cuáles de nuestras interacciones pedagógicas destacamos como equipo educativo?

Como equipo educativo, destacamos las siguientes interacciones pedagógicas:

- El desarrollo del lenguaje: Se promueve a través de diversas experiencias que permitan la expresión oral como; conversaciones, disertaciones, repetición de palabras nuevas, imitación de diversos sonidos, entre otras, que favorezcan el desarrollo del lenguaje.
- Regulación emocional (desarrollo socioemocional), en este punto apoyamos a los niños/as en la expresión de sus emociones, ofreciendo y entregando contención cuando lo requiera.

## ¿Cómo favorecemos las interacciones afectivas?

Las interacciones afectivas las favorecemos con afecto, cariño, empatía, confianza, respeto y una buena comunicación, ya que esto nos permite contribuir un apego seguro, que es de gran importancia en la edad inicial para el desarrollo emocional y social en los niños/as.



**Nombre de la experiencia:** Vamos a la feria

**Nivel:** Medio mayor

### **Objetivo Aprendizaje:**

Objetivo de aprendizaje: Emplear progresivamente los números, para contar, identificar, cuantificar y comparar cantidades, hasta el 10 e indicar orden o posición de algunos elementos en situaciones cotidianas o juegos.

**Reflexión de la experiencia vinculada a interacciones pedagógicas:** La experiencia aplicada fue favorable, ya que permitió que los niños/a interactuaran con sus pares a través del juego, como también dando cumplimiento al objetivo planteado en la actividad.

### **Objetivo transversal:**

Ámbito: Interacción y Comprensión del entorno.

Núcleo: Pensamiento matemático.

**Objetivo específico:** Emplear progresivamente los números para contar hasta el número 9 a través del juego, interactuando con sus pares de forma colaborativa y respetuosa.

## **INICIO - DESARROLLO - FINALIZACIÓN**

### **Inicio**

El adulto invitará a los niños/as a ubicarse a un costado de la sala, formando un semicírculo. Una de las mediadoras comentará que camino al Jardín pasó por la feria y compró algunas cosas y luego les preguntará ¿Quién conoce una

feria? Luego de obtener sus respuestas de forma verbal, balbuceos o gestual, se sugerirá a los niños/as observar y explorar el contenido de la bolsa que presenta la mediadora.

Al finalizar la observación y manipulación, la Educadora mencionará que iremos de compra a la "Feria", donde se propondrá contar la cantidad de alimentos que necesitan comprar, interactuando con sus pares (vendedor/a) a través del juego.

### **Desarrollo**

Se invitará a los niños/as al patio, donde estará previamente organizada una "Feria" donde los adultos mediadores incentivarán a los niños/as a elegir si desean vender o comprar, sugiriéndoles manipular y contar los alimentos que van agregando. Durante el desarrollo de la actividad, se realizarán preguntas claves como; ¿Cuántos tomates compraste?, ¿Cuántos pepinos llevas?, ¿Cuántas manzanas pusiste en la bolsa?, entre otras, esperando las diversas respuestas, se seguirá motivando a realizar el conteo de frutas y verduras que pueden comprar en la feria.

### **Finalización**

Se invitará a los niños/as a regresar a sus salas y al finalizar se realizarán preguntas como ¿Qué aprendimos hoy?, ¿Cuántas frutas compraron?, ¿Cuántas verduras vendiste?, ¿Qué otras cosas podemos contar? Se escucharán sus respuestas, se invitará a dar un fuerte aplauso y se les felicitará por la participación durante la experiencia realizada.

### **Recursos**

- Verduras como; papas, lechuga, zapallo, brócoli, coliflor, pepinos, ajo, cebollas, cilantro, tomate, zapallo italiano, repollo, pimentón, entre otros.
- Frutas; manzanas rojas y verdes, naranjas, plátanos, pera, mandarinas, entre otras.
- Bolsas, dinero, mesas, canastos.



# SALA CUNA Y JARDÍN INFANTIL CARDENAL RAÚL SILVA HENRÍQUEZ



**Comuna:** Cerrillos

**RBD:** 35386-8

**Sello:** Medio ambiente

**Misión:** La sala cuna y jardín infantil Cardenal Raúl Silva Henríquez busca entregar una educación de calidad que propenda a la formación de niños y niñas alegres, libres, con habilidades, conocimientos y actitudes orientados a cuidar y respetar el medio ambiente en el que vive, con decisión para relacionarse y contribuir con acciones concretas a la preservación del entorno en el cual se desarrolle.

**Visión:** Aspiramos a la formación integral de niños y niñas y que se destaquen, por ser personas activas, que deslumbren por su calidad humana y conciencia medio ambiental, reflejándose esto en las relaciones que establezcan con los demás y con el medio que lo rodea, generando acciones concretas que contribuyan al desarrollo sostenible de toda la comunidad y sociedad.

**¿Cuáles de nuestras interacciones pedagógicas destacamos como equipo educativo?**

Las actividades conectan valores con acciones reales y significativas.

**¿Cómo favorecemos las interacciones afectivas?**

Modelamos lenguaje afectivo y valórico. Usamos palabras que conectan sentimientos, valores y naturaleza.

**Nombre de la experiencia:** Tren de los valores

**Nivel:** Medio menor

**Objetivo Aprendizaje:** Comunicación integral N°4. incorporar progresivamente nuevas palabras, al comunicar oralmente temas variados de sus interés e información básica, en distintas situaciones cotidianas.

**Reflexión de la experiencia vinculada a interacciones pedagógicas:** La actividad favoreció el desarrollo del lenguaje verbal a través del uso de vocabulario valórico, promovió la participación familiar, reforzó nuestro sello ambiental mediante el reciclaje y potenció interacciones afectivas y respetuosas. Los niños-as se expresaron con entusiasmo, compartieron ideas y mostraron mayor conciencia sobre valores esenciales para la convivencia.

**Objetivo transversal:** Ámbito: Desarrollo personal y social, Núcleo: convivencia y ciudadanía.

**Objetivo específico:** N°1. participar en actividades y juegos grupales con sus pares, conversando, intercambiando pertenencias y cooperando.

## **INICIO - DESARROLLO - FINALIZACIÓN**

### **Inicio**

La experiencia comenzó invitando a los niños y niñas a sentarse en las colchonetas para cantar y prepararse para la actividad. A través de preguntas motivadoras, se promovió la participación:

¿Qué confeccionaron con sus familias en casa? ¿Qué valor eligieron? ¿Qué creen que haremos con el tren?

Luego, se les ofreció la oportunidad de mostrar su "Tren de los valores" a otros niños y niñas de la sala cuna y jardín infantil.

### **Desarrollo**

Los niños y niñas se organizarán formando un tren con sus creaciones recicladas y realizaran un recorrido por las diferentes salas, haciendo "paradas" como si fueran estaciones. El tren finalizará su trayecto en el patio, compartiendo su proyecto con otros párvulos, promoviendo convivencia, expresión oral y valores.

## Finalización

Al finalizar el recorrido, se invitará a los niños y niñas a reflexionar respondiendo preguntas:

¿Qué formamos en el juego? ¿Qué valores conocimos jugando? ¿A dónde fuimos con el tren? ¿Les gustó este juego?

Este momento permitirá reforzar los valores trabajados, el vocabulario aprendido y el sentido de comunidad.

## Recursos

- Carros de tren confeccionado con material reciclado.
- Cajas de cartón



# SALA CUNA Y JARDÍN INFANTIL RAYEN MAPU



**Comuna:** Cerrillos

**RBD:** 35656-5

**Sello:** Artístico y musical

**Misión:** Nuestra misión está orientada en entregar una Educación de Calidad, favoreciendo aprendizajes oportunos, pertinentes y con sentido para los niños y niñas, propiciando el respeto por la diversidad, la autonomía, la vida saludable y los cuidados del medio ambiente, potenciando las capacidades artísticas creativas, las que le permitan transformar desde sus sentimientos ideas y expresiones, desde la vida cotidiana con sus familias y desde la valoración por su entorno y cultura.

**Visión:** Niños y niñas que valoren y aprecien el arte, creativos, constructores de sueños, de conocimientos, con identidad, autonomía y cultura. Conscientes del respeto, la aceptación a la diversidad, etnia, cultura y religión.

## **¿Cuáles de nuestras interacciones pedagógicas destacamos como equipo educativo?**

Destacamos nuestras interacciones pedagógicas centradas en el arte, el método Montessori y la formación ciudadana, promoviendo experiencias significativas a través de las efemérides del país. Estas instancias fortalecen la valoración de la cultura, el respeto por el entorno y la conciencia ambiental en los niños y niñas. Sin embargo, si tenemos que escoger, elegimos.

## **¿Cómo favorecemos las interacciones afectivas?**

Favorecemos las interacciones afectivas a través del respeto, la empatía y la comunicación constante con los niños, niñas, sus familias y el equipo educativo. Reconocemos las distintas formas de crianza y trabajamos unidas con un propósito común: fortalecer vínculos que promuevan el bienestar emocional y potencien los aprendizajes.

**Nombre de la experiencia:** El arte de la paz: sentir al otro desde el corazón

**Nivel:** Medio mayor

**Objetivo Aprendizaje:** Experimentar diversas posibilidades de expresión, combinando lenguajes artísticos en sus producciones.

**Reflexión de la experiencia vinculada a interacciones pedagógicas:** Las interacciones pedagógicas se caracterizaron por la empatía, el respeto y la colaboración. A través del diálogo y la exploración sensorial, los párvulos se pusieron en el lugar del otro, fortaleciendo la confianza, la cooperación y la valoración de la diversidad. El acompañamiento cercano y respetuoso favoreció aprendizajes significativos, promoviendo la educación para la paz desde la experiencia y el arte.

**Objetivo transversal:** Manifestar interés para interactuar con niños y niñas, reconociendo la diversidad de sus características y formas de vida (costumbres, fisonomía, lingüística, entre otras).

**Objetivo específico:** Manifestar interés por comprender y respetar la diversidad de características y formas de vida de otros niños y niñas (fisonomía, capacidades) explorando experiencias que les permitan experimentar diversas posibilidades de expresión poniéndose en el lugar del otro.

## **INICIO - DESARROLLO - FINALIZACIÓN**

### **Inicio**

Los párvulos visualizan diferentes videos relacionados con la inclusión y la diversidad de capacidades, observando personas sin brazos que pintan con los pies , la boca, y personas no videntes que realizan distintas actividades. También se proyecta un breve video "cuerdas" promoviendo valores de empatía, amistad, respeto y solidaridad.

Posteriormente, se desarrolla una conversación grupal guiada, donde los párvulos expresan lo que observaron, cómo se sintieron, que significa ponerse en el lugar de otros. A partir de sus respuestas se promueve la reflexión colectiva sobre la importancia de comprender, respetar y valorar las diferencias, motivando a experimentar cómo otras personas perciben y se expresan en el mundo.

## **Desarrollo**

Cada día se realizará una experiencia de aprendizaje con el fin de que los párvulos consoliden y comprendan el valor de la inclusión, la empatía y la diversidad desde diferentes formas de expresión artística y sensorial.

Lunes: "Pintamos con los pies" A través de esta experiencia, los párvulos podrán comprender cómo una persona sin brazos puede expresarse artísticamente, explorando otras formas de crear. Se dispondrá papel kraft o cartulina extendida en el suelo, junto a platos de cartón con pintura y pinceles. Los párvulos se sentarán en sus sillas, se quitarán zapatos y calcetines, y utilizarán los pies para tomar el pincel o brocha, pintando libremente. Durante la actividad, la educadora acompañará verbalizando las acciones y promoviendo el diálogo sobre las sensaciones y emociones que surgen al pintar de una manera diferente, reforzando la empatía, la valoración del esfuerzo y la creatividad. Además, respetará los momentos de concentración de los párvulos, permitiendo que cada uno explore y se exprese libremente a su propio ritmo, sin interrupciones innecesarias, favoreciendo la autonomía y la conexión personal con la experiencia artística.

Martes: "Pintamos con la boca " La actividad busca que los párvulos exploren nuevas formas de expresión y se pongan en el lugar de personas que utilizan la boca para crear. Sentados en sus sillas y con las manos detrás, tomarán un pincel con la boca e intentarán pintar sobre una hoja, descubriendo otras maneras de comunicarse a través del arte. Durante la experiencia, la educadora acompañará con una actitud respetuosa y alentadora, observando las estrategias utilizadas por cada párvulo y valorando su esfuerzo. Además, respetará los momentos de concentración, favoreciendo la autonomía, la creatividad y la reflexión sobre cómo cada persona puede expresarse de diferentes formas.

Miércoles: "Comemos con los ojos vendados" La actividad busca que los párvulos comprendan cómo se siente una persona no vidente, vivenciando cómo es alimentarse y desplazarse sin ver. Esta experiencia promueve la empatía, la confianza y la estimulación de otros sentidos. En parejas, uno será el guía del otro para recorrer el espacio con los ojos vendados, enfrentando pequeños obstáculos preparados con anticipación. Luego, todos se sentarán con los ojos vendados y recibirán un plato con distintas frutas, las que deberán probar e identificar solo a través del gusto, el tacto y el olfato. Durante la experiencia, la educadora acompañará asegurando un entorno seguro y contenedor, promoviendo la comunicación entre pares, la cooperación y el respeto por las diferentes formas de percibir el entorno.

Jueves: "Cuerdas" – Cortometraje sobre inclusión y amistad Video: Cuerdas – Pedro Solís García (España, 2014) El cortometraje promueve valores de empatía, respeto, inclusión y amor, mostrando la historia de una niña que encuentra maneras de compartir y jugar con un compañero con discapacidad. Se proyectará el video en un espacio tranquilo, con luz tenue, realizando pausas en momentos claves; 1. Cuando llega el niño nuevo al colegio (min. 1:45 aprox.) "Miren, llegó un nuevo amigo a la escuela." Pregunta: ¿Cómo crees que se siente? ¿Qué harías tú si llega un nuevo niño a tu sala? 2. Cuando la niña lo mira con curiosidad y se le acerca (min. 2:30) "Ella lo está observando con atención." Pregunta: ¿Qué crees que está pensando? ¿Cómo se puede hacer sentir bien a alguien que no puede moverse? 3. Cuando la niña empieza a jugar con él (min. 3:15 aprox.) "Ella encontró una manera de jugar con su amigo." Pregunta: ¿Qué hizo la niña para que puedan jugar juntos? ¿Cómo podemos incluir a todos en el juego? 4. Cuando usan la cuerda para moverse juntos (min. 4:00 aprox.) "Miren cómo lo ayuda con la cuerda, ¡qué idea tuvo!" Pregunta: ¿Qué otra cosa podrías hacer tú para jugar con un amigo que no puede caminar? ¿Te gustaría ayudar a alguien así? 5. Cuando el niño ríe y se ve feliz (min. 4:20 aprox.) "¡Está feliz porque están jugando juntos!" Pregunta: ¿Cómo se siente él? ¿Cómo te sientes tú cuando alguien juega contigo?

¿Qué hizo la niña por su amigo? ¿Cómo se sintió el niño cuando jugaron juntos? ¿Cómo podemos ayudar a un amigo que no puede correr o hablar? ¿Podemos jugar con todos, aunque seamos diferentes? ¿Qué harías tú si tu amigo no puede caminar? Al finalizar, los párvulos inventarán un juego pensando en algún amigo o amiga con diferentes capacidades, promoviendo la creatividad, la solidaridad y el sentido de comunidad.

Viernes: "Juegos con los pies" La actividad permite desarrollar coordinación sin usar brazos ni manos, favoreciendo la empatía y el trabajo corporal. Sentados en sus sillas, los párvulos usarán solo sus pies para trasladar pelotas desde un recipiente lleno hacia otro vacío, vivenciando una forma distinta de moverse y resolver desafíos. Durante la experiencia, la educadora observará las estrategias que utilizan, reforzando positivamente el esfuerzo, la cooperación y la adaptación corporal. Finalmente, se comentará cómo fue la experiencia y qué aprendieron sobre las distintas formas en que las personas pueden moverse y superar dificultades.

## Recursos

- Lunes: Papel kraft o cartulina grande. Platos de cartón con témperas de diversos colores. Pinceles o brochas. Toallas húmedas para limpieza. Música suave ambiental.
- Martes: Hojas blancas o cartulinas medianas. Pinceles livianos. Témperas. Cinta adhesiva para fijar las hojas. Música tranquila.
- Miércoles: Pañuelos o antifaces para cubrir los ojos. Obstáculos simples (sillas, conos, cuerdas en el suelo, cajas). Frutas variadas (plátano, manzana, uvas, naranja, frutilla). Platos y servilletas.
- Jueves: Proyector, computador. Video "Cuerdas" ([https://www.youtube.com/watch?v=4INwx\\_tmTKw](https://www.youtube.com/watch?v=4INwx_tmTKw)). Cojines o colchonetas para sentarse cómodamente.
- Viernes: Pelotas pequeñas (plásticas o de goma). Dos recipientes por grupo (uno lleno y otro vacío). Sillas dispuestas en círculo. Música alegre para acompañar la actividad.



# SALA CUNA Y JARDÍN INFANTIL RÍO MAGDALENA



**Comuna:** Cerrillos

**RBD:** 35389-2

**Sello:** Artístico

**Misión:** En la sala cuna y jardín infantil Río Magdalena se considera como misión "Favorecer en niños y niñas instancias en las que puedan desarrollar de forma espontánea el área artística, facilitándoles el ambiente y los recursos, motivándolos a participar, favoreciendo la creatividad y autonomía".

**Visión:** Aspiramos a ser reconocidos como una sala cuna/jardín infantil que brinda una educación de calidad a los niños y niñas, respetando su singularidad, reconociendo sus talentos y capacidades de expresar su creatividad a través del arte, brindándoles desde sus inicios experiencias enriquecedoras que potencien su desarrollo integral.

## **¿Cuáles de nuestras interacciones pedagógicas destacamos como equipo educativo?**

Como equipo educativo destacamos las interacciones pedagógicas que promueven la expresión artística, la autonomía y la colaboración. Nuestras prácticas se centran en acompañar a los niños y niñas desde la observación atenta y el diálogo significativo, favoreciendo que el arte sea una experiencia de exploración, encuentro y construcción colectiva. A través de la pintura, la música, el teatro y el movimiento, fortalecemos la comunicación, el pensamiento creativo y el vínculo afectivo con el entorno.

## **¿Cómo favorecemos las interacciones afectivas?**

Favorecemos las interacciones afectivas a través de vínculos cálidos, respetuosos y significativos. El arte es un medio privilegiado para expresar y canalizar emociones, por lo que ofrecemos espacios seguros y acogedores donde los niños y niñas pueden explorar sus sentimientos y los de los demás. La escucha empática, la contención emocional y la colaboración en experiencias artísticas colectivas fortalecen el sentido de pertenencia, el respeto y la convivencia armónica.

**Nombre de la experiencia:** Exploro y me expreso a través de diferentes materiales artísticos

**Nivel:** Medio menor

**Objetivo Aprendizaje:** Expresar emociones, ideas y experiencias por medio de la plástica, experimentando con recursos pictóricos, gráficos y de modelado.

**Reflexión de la experiencia vinculada a interacciones pedagógicas:** La experiencia permitió favorecer las interacciones afectivas y pedagógicas, en donde los niños y niñas exploraron libremente diversos materiales para expresar emociones e ideas. El equipo educativo acompañó en todo momento la ejecución de la experiencia, a través de la escucha activa y el respeto por la creatividad individual, promoviendo autonomía y confianza. Con los recursos utilizados se establecieron espacios cálidos y estimulantes que fortalecieron la expresión artística, la convivencia y el sentido de pertenencia.

**Objetivo transversal:** Representar sus pensamientos y experiencias, atribuyendo significados a objetos o elementos de su entorno, usando la imaginación en situaciones de juego.

**Objetivo específico:** Propiciar experiencias de exploración plástica en las que los niños y niñas expresen sus emociones, ideas y vivencias a través de diferentes materiales y técnicas, desarrollando su imaginación, autonomía y confianza en su propia expresión artística.

## **INICIO - DESARROLLO - FINALIZACIÓN**

### **Inicio**

El adulto preparará tres espacios dentro de la sala con diversos materiales tales como: pinceles, atriles, bombillas, esponjas, masa, témpera, brochas, entre otros. Algunos de los elementos se encontrarán sobre las mesas y algunos papelógrafos pegados en la pared como también en el suelo, brindando posibilidad de exploración y expresión. El adulto realizará preguntas tales como ¿A quién le gusta dibujar?, ¿Qué podemos utilizar para dibujar? ¿Les gustaría pintar?, ¿Ustedes han pintado antes, qué han utilizado?

## Desarrollo

Los niños y niñas explorarán los escenarios y recursos presentados experimentando las diversas formas de expresión artística: dibujar y pintar de manera libre. La educadora modelará algunas acciones que los niños y niñas podrían realizar como por ejemplo: usar pinceles, tomar brochas y pintar en papelógrafo, o la utilización de atriles, motivando de esta manera el uso de los materiales presentados realizando diversas preguntas tales como ¿Qué está haciendo?, ¿Qué estás utilizando?, ¿Qué estás creando?, ¿Qué sientes al realizarlo?, ¿Qué quieres expresar?

## Finalización

El adulto realizará una retroalimentación en lo realizado a medida que el interés de los niños y niñas disminuya invitándolos a sentarse cómodamente en un sector de la sala sobre colchonetas y cojines ¿Qué hermoso lo que hiciste!, ¿Con qué materiales experimentaste?, ¿Cuál prefieres?, ¿Cómo lo pasaste?, ¿Te gustó pintar? Entre otras preguntas que vayan surgiendo, los niños y niñas serán incentivados a guardar los materiales utilizados a través de la modelación que realizará el adulto.

## Recursos

- Pinceles
- Témperas
- Cotonitos
- Atriles
- Brochas
- Esponjas
- Lápices



# SALA CUNA Y JARDÍN SINFONÍA MÁGICA



**Comuna:** Cerrillos

**RBD:** 35653-0

**Sello:** Artístico

**Misión:** Ofrecer a nuestros niños y niñas una educación de calidad, potenciando su desarrollo integral y su creatividad potenciando todas sus capacidades a través del desarrollo de las artes, promoviendo el trabajo en conjunto con la comunidad educativa en ambientes bien tratantes.

**Visión:** Nuestra Sala cuna y jardín infantil Sinfonía Mágica, es una institución Laica, sin fines de lucro en la cual anhelamos formar a niños y niñas, que aspira la formación de personas capaces de desarrollar sus potencialidades a través de los diferentes ejes artísticos, utilizando el arte como pilar fundamental para estimular la creatividad, la imaginación, el sentido estético, el espíritu crítico, la capacidad de investigación en cada uno de nuestros educandos, donde se articule equilibradamente los aprendizajes en base de los principios pedagógicos propuestos en las bases curriculares que nos permita el desarrollo integral y humano para llegar a ser hombres y/o mujeres de bien para construir una nueva sociedad.

## **¿Cuáles de nuestras interacciones pedagógicas destacamos como equipo educativo?**

Como equipo educativo destacamos que nuestras interacciones pedagógicas siempre van pensadas en los niños y niñas, considerando a estos de manera holística, respondiendo a sus intereses y necesidades, siempre con un enfoque de respeto hacia el otro. Nuestras interacciones buscan siempre potenciar al niño y la niña, considerando sus aprendizajes previos y su contexto para poder realizar intervenciones que sean acorde a lo que ellos y ellas necesitan. El juego es un eje fundamental para fomentar y potenciar los aprendizajes de los niños y niñas y nuestro rol como adulto es siempre de mediador acompañante de los aprendizajes e interacciones de los niños y niñas.

## ¿Cómo favorecemos las interacciones afectivas?

Como se mencionó anteriormente nuestro rol es siempre estar mediando los aprendizajes, lo que implica responder de manera oportuna las características y necesidades de los niños y niñas, manteniendo una actitud de acogida y respeto frente a los requerimientos que estos presenten, ya sea de contención, de aprendizajes, de ritmos de aprendizajes, entre otros. Valorando la diversidad de niños y niñas y buscando estrategias que ayuden a cada uno de los educandos a desarrollar su mayor potencial.



**Nombre de la experiencia:** Periodo de encuentro o de conversación

**Nivel:** Medio mayor

**Objetivo Aprendizaje:** Lenguaje Verbal: 1. Expresarse oralmente, empleando estructuras oracionales simples y respetando patrones gramaticales básicos, en distintas situaciones cotidianas y de juegos.

**Reflexión de la experiencia vinculada a interacciones pedagógicas:** Como equipo educativo reflexionamos sobre la importancia de brindar espacios en los cuales los niños y niñas se sientan cómodos y seguros, que puedan hablar sobre sus intereses, emociones y como se sienten, además de tomar decisiones por sí solos.

**Objetivo transversal:** Identidad y Autonomía: 7. Comunicar algunos rasgos de su identidad, como su nombre, sus características corporales, género y otros.

**Objetivo específico:** Comunicar algunos rasgos de su identidad, empleando estructuras oracionales simples en situaciones cotidianas y de juegos.

### INICIO - DESARROLLO - FINALIZACIÓN

#### Inicio

Antes de comenzar buscamos un lugar cómodo en la sala, en el cual podamos hablar sobre lo que se realizara durante la jornada (anticipación y/o variaciones que puedan existir), además de como llegamos al jardín (alegres, enojados, tristes, entre otras), qué nos gustaría realizar, con qué o quiénes, además de hablar sobre situaciones que pueden haber sucedido el día anterior o al llegar al establecimiento.

## Desarrollo

Se pregunta a cada niño y niña como están y dependiendo de sus respuestas se les pregunta el por qué y se valida el como se sienten, ya que no todos los días vamos a estar bien, se conversa sobre la temática que estamos viendo, se hace una propuesta de materiales para que puedan escoger de acuerdo a sus intereses, entre otras. Nos preocupamos de que cada niño y niña participe y en el caso que no responda cuando se le pregunta se le da el espacio para que pueda hacerlo después.

## Finalización

Se recuerda lo que se realizara y como lo vamos a hacer, se ordena la sala y nos preparamos para nuestra experiencia, además se agradece por su participación y disposición.

## Recursos

- Sillas o alfombras de goma eva.



# SALA CUNA Y JARDÍN VILLA MÉXICO



**Comuna:** Cerrillos

**RBD:** 35391

**Sello:** Ambiental-Artístico

**Misión:** Entregar una educación integral, favoreciendo aprendizajes significativos pertinentes y de calidad propiciando espacios educativos innovadores, que favorezcan la creatividad, a través, de diferentes manifestaciones artísticas, brindando herramientas necesarias para desarrollarse autónomamente en un ambiente propicio, inclusivo, bien tratante, enriquecedor y respetuoso con el medio ambiente y los estilos de vida saludable.

**Visión:** Nos queremos proyectar como una comunidad educativa que favorezca en los niños y niñas la construcción de identidad, conocimientos, cultura, a través, de aprendizajes integradores, en un contexto que predomine el buen trato, el espíritu de colaboración y el respeto por si mismo, por sus pares y por el entorno que le rodea para llegar a ser hombres y/o mujeres de bien para construir una nueva sociedad.

## **¿Cuáles de nuestras interacciones pedagógicas destacamos como equipo educativo?**

Destacamos nuestro enfoque y respeto ante la singularidad de los niños y niñas, sus experiencias previas, sus costumbres, la participación activa y sus necesidades e intereses.

La expresión de sentimientos, el respeto por si mismos, los demás y el medio ambiente, promoviendo el dialogo, potenciando la autonomía, ver al niño como sujeto de derechos y aplicando experiencias diseñadas en torno al juego.

## ¿Cómo favorecemos las interacciones afectivas?

Potenciando el rol protagónico de los niños y niñas, estimulando la creatividad, potenciando el respeto por el medio ambiente, fortaleciendo lazos entre pares y fomentando la expresión de sentimientos.



**Nombre de la experiencia:** Día del medio ambiente, confección de almácigos

**Nivel:** Medio menor

**Objetivo Aprendizaje:** Comunicar algunas propiedades básicas de los elementos naturales que explora, tales como: colores, texturas, tamaños, temperaturas, entre otros.

**Reflexión de la experiencia vinculada a interacciones pedagógicas:** La experiencia ofrecida, es intencionada a potenciar el protagonismo, autonomía y el respeto por el medio ambiente, cuyas interacciones pedagógicas enfatizan en el dialogo constante, haciendo que los párvulos expresen sus sensaciones respecto a lo que exploran, como también al logro y satisfacción que le provocan sus acciones.

**Objetivo transversal:** Participar en actividades y juegos con sus pares.

**Objetivo específico:** Participar en actividades con sus pares, comunicando algunas propiedades de elementos naturales que explora.

## INICIO - DESARROLLO - FINALIZACIÓN

### Inicio

Se invita a los niños y niñas a elegir la zona de trabajo (suelo de sala, mesas o patio), motivándolos con la idea de un almacigo y mostrando los elementos a utilizar (tierra de hojas, semillas de hortalizas), donde se les preguntará ¿Qué creen que son estos elementos?, ¿Para qué me sirven?, ¿Tienen plantas ustedes en casa?, ¿Cómo son, que colores tienen, que tamaño, etc.?, entre otros.

## Desarrollo

Una vez escuchadas y mediadas las respuestas otorgadas por los párvulos, se muestra a los niños y niñas un video de la germinación de una semilla, para posteriormente ubicarse en la zona de trabajo elegida, las agentes educativas modelaran la preparación del almacigo, cada uno de los niños y niñas tomará sus implementos de exploración (pocillo y cuchara) para que realicen su almacigo. Se mediará durante toda la experiencia a través del dialogo, con preguntas como ¿De qué color es la tierra? Y ¿Estas semillas?, ¿Cómo es su textura?, etc. y apoyando a quienes lo requieran, enfatizando también en el respeto entre pares y con el medio ambiente. Una vez realizados los almácigos se llevarán al patio en la zona de huerto, comentándoles que cada día saldrán a regarlos.

## Finalización

Volviendo a sala se retroalimenta la experiencia recordando lo realizado con preguntas como ¿Qué hicimos hoy?, ¿Con que materiales trabajamos?, ¿Qué pasaría si no riego mi almacigo?, ¿Qué necesita la planta para crecer?, entre otros. Se felicita las respuestas y acciones de los párvulos, se les fomenta a cuidar el medio ambiente y se les invita a realizar hábitos higiénicos.

## Recursos

- Tierra de hojas
- Semillas
- Pocillo de yogurt
- Cuchara
- Platos
- Tv
- Internet



# SALA CUNA Y JARDÍN EL MIRADOR



Comuna: Cerrillos

RBD: 35387-6

Sello: Artístico

**Misión:** Sala cuna y jardín infantil el mirador ofrece practicas pedagógicas que favorecen el desarrollo integral a través de una educación inclusiva y de calidad que permite que los niños y niñas expresen su creatividad, partiendo de sus motivaciones y de acuerdo a sus características, potencialidades, intereses y habilidades, siendo protagónico el niño y la niña de su estilo de aprendizaje, basados en el arte como medio para manifestar sus emociones, adquiriendo valores y principios necesarios para futuros agentes de cambios de la sociedad.

**Visión:** Sala cuna y jardín infantil el mirador, busca ser una institución innovadora y líder en la realización de prácticas pedagógicas que responden al referente curricular nacional, siendo los niños y niñas constructores de una realidad social, cultural y natural, forjadores de un futuro, donde la igualdad, la democracia y la justicia se haga presente.

**¿Cuáles de nuestras interacciones pedagógicas destacamos como equipo educativo?**

Como equipo educativo, nos proponemos fortalecer y promover vínculos afectivos entre la familia y la comunidad educativa mediante la implementación de prácticas bien tratantes. Estas acciones se fundamentan en el respeto, la confianza y la participación activa de todos los actores, asegurando que la voz de los niños y niñas sea escuchada y valorada en el proceso educativo. Se diseñan diversos escenarios de aprendizaje, tanto dentro como fuera del aula, que permiten al párvulo tomar decisiones sobre el lugar, la modalidad y los compañeros con quienes desea aprender.

Asimismo, se generan espacios educativos en los que los niños y niñas pueden expresar libremente sus emociones, utilizando estrategias específicas como el “Rincón de las Emociones”, donde se reconocen e identifican emociones a través de recursos visuales y actividades expresivas.

Estas prácticas favorecen el desarrollo de competencias socioemocionales y promueven una participación activa y significativa en el proceso de aprendizaje.

¿Como favorecemos las interacciones afectivas?

En el marco de la planificación educativa, se implementan acciones orientadas a proporcionar instancias y espacios pedagógicos dentro del aula que faciliten la libre expresión emocional de los niños y niñas. Para ello, se emplean estrategias específicas como el “Rincón de las Emociones”, donde se promueve el reconocimiento e identificación de las emociones mediante el uso de recursos visuales, como fotografías familiares, y la realización de expresiones faciales asociadas a diversas emociones.

Adicionalmente, se desarrolla la estrategia “El Sol de los Valores”, cuyo objetivo es fortalecer los valores adquiridos que favorecen una convivencia saludable. Por otra parte, el “Panel de las Conductas” permite que los niños y niñas identifiquen y distingan entre acciones correctas o bien tratantes y aquellas que no contribuyen a una convivencia positiva, promoviendo así el desarrollo de habilidades socioemocionales y el aprendizaje de normas de interacción social.



Nombre de la experiencia: Mi familia es especial

Nivel: Segundo ciclo

Objetivo Aprendizaje: Expresar corporalmente sensaciones y emociones experimentando con mímicas, juegos teatrales, rondas, bailes y danzas..

Reflexión de la experiencia vinculada a interacciones pedagógicas: A través de la estrategia seleccionada, se promueve un trabajo articulado entre la familia y el jardín infantil (casa-aula), favoreciendo así una formación integral del niño y la niña. La vinculación activa entre familia y educadores genera un clima de confianza y sentido de pertenencia, lo que fortalece la autoestima y la disposición para el aprendizaje de los niños y niñas. Este enfoque colaborativo reconoce la importancia de la corresponsabilidad educativa, potenciando el desarrollo de competencias socioemocionales y cognitivas en un entorno seguro y participativo.

Objetivo transversal: Disfrutar de instancias de interacción social con diversas personas de la comunidad.

Objetivo específico: Expresar corporalmente sus sensaciones y emociones mediante rondas, bailes y danzas, disfrutando de experiencias de interacción social junto a sus familias y la comunidad educativa, fortaleciendo así su identidad, creatividad y vínculos afectivos.

## INICIO - DESARROLLO - FINALIZACIÓN

### Inicio

La experiencia comienza con la participación activa de los niños y niñas junto a sus familias. Se realiza un saludo característico del jardín infantil, promoviendo el sentido de pertenencia y la acogida. Posteriormente, cada familia, en conjunto con sus hijos e hijas, presenta su escudo familiar, el cual representa las características y valores que desean destacar y promover. Esta instancia fomenta la identidad, el reconocimiento de la diversidad y la valoración de cada grupo familiar frente a la comunidad educativa.

### Desarrollo

La actividad principal inicia con el juego colectivo “La serpiente”, donde cada integrante se incorpora a la fila, recorriendo las dependencias del jardín infantil con alegría y entusiasmo. Este juego promueve la colaboración, el trabajo en equipo y el cumplimiento de reglas comunes, fundamentales en la formación integral de los niños y niñas. A continuación, se realiza la actividad “Yo bailo con mi familia”, en la que cada nivel, junto a sus familias, presenta un baile representativo. Esta instancia favorece la expresión corporal, la creatividad y el fortalecimiento de los lazos afectivos.

### Finalización

Para culminar la jornada, se lleva a cabo una pausa activa con ejercicios físicos orientados al cuidado del cuerpo, promoviendo hábitos de vida saludable. Finalmente, se realiza una actividad de yoga acompañada de música, favoreciendo la conexión mente-cuerpo y el bienestar emocional. Se destaca la importancia de la relajación, la conexión con la naturaleza y el entorno, y el disfrute en comunidad.

## Recursos

- Parlante
- Música
- Escudos
- Pañuelos
- Patio
- Micrófono
- Voz
- Establecimiento educativo



SERVICIO LOCAL DE EDUCACIÓN PÚBLICA

# SANTA CORINA

Cerrillos | Estación Central | Maipú